



# Α Κ Α Μ Α Σ

Ενημερωτικό Δελτίο  
Αρ. 4

## Ο Μ Ι Λ Ο Σ Α Ν Α Δ Ε Ι Ξ Η Σ Μ Ν Η Μ Ε Ι Ω Ν Σ Α Λ Α Μ Ι Ν Ο Σ

Μάρτιος 2010

### Παρουσίαση Πεπραγμένων του Δ.Σ. του Ομίλου κατά το 2009

Η ομιλία του Προέδρου (15.1.2010):

“Σας καλωσορίζω όλους στην Τακτική Γενική Συνέλευση των μελών του Ομίλου μας. Ευχαριστώ θερμά τον Δήμαρχο Αμπελακίων κ. Μάριο Τραυλό για την παραχώρηση της επίσημης Αίθουσας “Μελίνα Μερκούρη” του Δημοτικού Διαμερίσματος Σεληνίων για την εκδήλωσή μας, αλλά και για την γενικότερη στήριξη που μας προσφέρει. Τα πεπραγμένα του Δ.Σ. κατά το έτος που πέρασε συνοψίζονται ως ακολούθως:

1. Εκδόθηκε το 3<sup>ο</sup> τεύχος του Ενημερωτικού Επιστημονικού Δελτίου του Ομίλου, με ύλη που εκτείνεται σε 40 σελίδες, για το οποίο υπήρξαν θετικότερες κρίσεις. Εκτενής παρουσίασή του, από την αρχαιολόγο κ. Εύη Μικρομάστορα, είναι υπό προετοιμασία για δημοσίευση στην Εφημερίδα “Η Νέα Σαλαμίνα”.

2. Εμπλουτίστηκε σημαντικά με ευθύνη του αρχαιολόγου κ. Βασ. Οικονόμου και της κας Χρ. Μαραμπέα, η ιστοσελίδα του Ομίλου ([www.akamas.gr](http://www.akamas.gr)), η οποία, ας σημειωθεί, παρουσιάζει υψηλή επισκεψιμότητα. Στον διαδικτυακό τόπο του Ομίλου έχουν ήδη αναρτηθεί και τα δύο πρώτα τεύχη του Δελτίου μας.

3. Ολοκληρώθηκε, με επιτυχία, η συνεργασία του ομιλούντος και της αρχαιολόγου κας Χρ. Μαραμπέα με τους υπευθύνους της 26<sup>ης</sup> Εφορείας Προϊστορικών και Κλασικών Αρχαιοτήτων Πειραιώς, για την τελική διαμόρφωση και τεκμηρίωση των προθηκών με τα επιλεγμένα ευρήματα από τις ανασκαφές του Πανεπιστημίου Ιωαννίνων στα Περιστερία και στα Κανάκια, στο νέο Αρχαιολογικό Μουσείο Σαλαμίνας, το οποίο θα ανοίξει, σύντομα, για το κοινό.

4. Στον τομέα της ενημέρωσης του κοινού, σε τοπικό ιδιαίτερα επίπεδο, η συμβολή του Ομίλου ήταν αξιοσημείωτη. Στο πλαίσιο των “Αιαντείων 2009” πραγματοποιήθηκε διάλεξη του γράφοντος για τα πρόσφατα αποτελέσματα των ανασκαφών στην ακρόπολη των Κανακίων, στην Αίθουσα Δημ. Μπόγρη στο Δημαρχείο Σαλαμίνας, στις αρχές Ιουλίου 2009, ενώ οργανώθηκαν ξεναγήσεις έξι (6) μεγάλων ομάδων επισκεπτών στον αρχαιολογικό χώρο των Κανακίων, πριν αλλά και κατά την διάρκεια των ανασκαφών του 2009 στον χώρο. Για την συμμετοχή του στα “Αιάντεια 2009” ο Όμιλος βραβεύθηκε με τιμητικό δίπλωμα, από τον Δήμο Σαλαμίνας (τον Αύγουστο του 2009).

5. Υπήρξε σημαντική πρόοδος στο θέμα της δημιουργίας του πρότυπου κέντρου προβολής μνημείων (“Αιάντειου και Ευρι-  
(συνέχεια στη σελ. 38)

### Περιεχόμενα

<i>Πεπραγμένα 2009</i>	1
<i>Ανασκαφικές και επιφανειακές έρευνες στη νότια Σαλαμίνα κατά το 2009</i>	2
<i>Study and publication of pottery from Mycenaean Salamis, 2009</i>	10
<i>Συντήρηση κεραμικής από τα Κανάκια</i>	13
<i>Το θρυλικό βασίλειο του Αιάντος</i>	16
<i>Αποθέτης Οικοπέδου Ζούργη στο Αμπελάκι</i>	18
<i>Συντήρηση κεραμικής από το Αμπελάκι</i>	22
<i>Επιστημονική αποστολή του Μορέως στο Αμπελάκι</i>	24
<i>Νικόπολη, Βασιλική Ε. Ανασκαφή Δ. Ι. Πάλλα</i>	27
<i>Ομοσπονδία Εξωραϊστικών Εκπολιτιστικών Συλλόγων Σαλαμίνας</i>	32
<i>“Αιάντεια 2009”</i>	34
<i>Επισκέψεις στο χώρο των ανασκαφών</i>	35
<i>Από τη δράση των μελών του Ομίλου</i>	39

Α Κ Α Μ Α Σ

SOCIETY FOR THE PROMOTION OF SALAMINIAN MONUMENTS

Newsletter No. 4, March 2010

# ΑΝΑΣΚΑΦΙΚΕΣ ΚΑΙ ΕΠΙΦΑΝΕΙΑΚΕΣ ΕΡΕΥΝΕΣ ΣΤΗ ΝΟΤΙΑ ΣΑΛΑΜΙΝΑ ΚΑΤΑ ΤΟ 2009

Έκθεση Αποτελεσμάτων

του

Γιάννου Γ. Λώλου

## Οργάνωση – εκτέλεση των ερευνών

Κατά το φθινόπωρο του 2009 συνεχίστηκαν με εντατικούς ρυθμούς, για δέκατο έκτο (16), κατά σειράν, χρόνο, οι συστηματικές ανασκαφικές και επιφανειακές έρευνες και άλλες εργασίες του Τομέα Αρχαιολογίας και Ιστορίας της Τέχνης του Πανεπιστημίου Ιωαννίνων στη νότια Σαλαμίνα, συγκεκριμένα στις περιοχές Κανάκια και Περιστέρια, υπό την διεύθυνση του υπογραφομένου, με κύρια συνεργάτιδα την αρχαιολόγο Χριστίνα Μαραμπέα (Μ.Α.), στην επίβλεψη των εργασιών πεδίου και στην επεξεργασία του αρχαιολογικού υλικού.

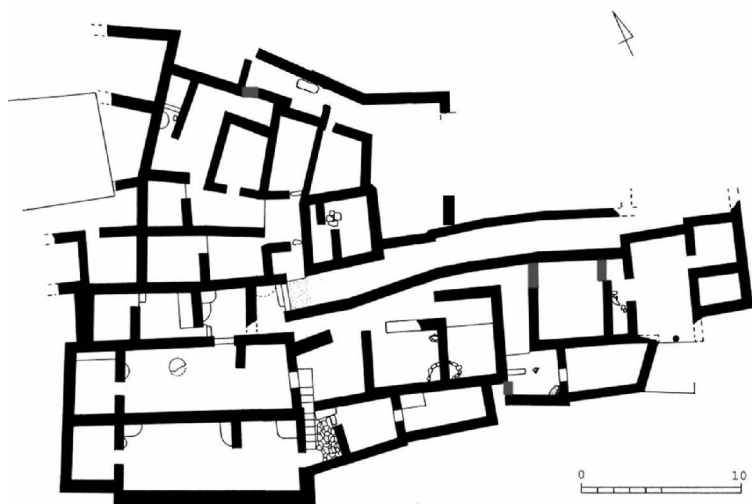
Οι έρευνες του 2009 πραγματοποιήθηκαν με την σύμφωνη γνώμη και την κατά νόμον εποπτεία της ΚΣΤ΄ Εφορείας Προϊστορικών και Κλασικών Αρχαιοτήτων Πειραιώς<sup>1</sup> και της 1<sup>ης</sup> Εφορείας Βυζαντινών Αρχαιοτήτων,<sup>2</sup> με την πάγια οικονομική υποστήριξη του Πανεπιστημίου Ιωαννίνων<sup>3</sup> και με την σταθερή συμπαράσταση του Δήμου Σαλαμίνας<sup>4</sup> (συγκεκριμένα με την παραχώρηση του λεωφορείου του Αναπτυξιακού Συνδέσμου Σαλαμίνας για την καθημερινή μεταφορά της Πανεπιστημιακής ομάδος στους χώρους των ερευνών). Αναγνωρίζεται, τέλος, η προσφορά, σε αναλώσιμα, για το Εργαστήριο της ανασκαφής, από τα διαθέσιμα προγράμματα στο οποίο συμμετείχε η αρχαιολόγος Δρ. Φραγκούλα Γεώργια.

Στις ανασκαφικές και άλλες εργασίες του Φθινοπώρου του 2009 είχαν ενεργό συμμετοχή αρχαιολόγοι, πρωτί-

στως η Χριστίνα Μαραμπέα, ως άμεση επιβλέπουσα για όλη την περίοδο, και η πτυχιούχος Κωνσταντίνα Δρόσου, για ορισμένο διάστημα, επίσης συνεργάτες διαφόρων ειδικοτήτων (Γ. Μακρής, Δ. Αναγνωστοπούλου, Στ. Οικονομίδης, Ρ. Day, Β. Κυλίκογλου, Th. Webb, Κ. Βασιλειάδης, Μ. Βενάκη, Δ. Μαρσινοπούλου, Κ. Ξενικάκης, Ν. Γαβριήλ, Σ. Ε. Λώλος), εκπαιδευόμενοι φοιτητές της Αρχαιολογίας,<sup>5</sup> καθώς και εννέα (9) συνολικά εργατοτεχνίτες<sup>6</sup> και άλλοι βοηθοί.

Κύριο πεδίο των ανασκαφικών και συναφών εργασιών του Πανεπιστημίου Ιωαννίνων κατά το 2009 υπήρξε η περιοχή των Κανακίων, στη νοτιοδυτική ακτή της νήσου, όπου, από το 2000, ερευνάται συστηματικά το κέντρο του Υστερομυκηναϊκού κρατιδίου της Σαλαμίνας, συνδεδεμένου από την αρχαία παράδοση με τον ηγεμονικό οίκο των Αιακιδών και τον εξοχότερο εκπρόσωπό του, τον Τελαμώνιο Αίαντα.

Οι έρευνες πραγματοποιήθηκαν σε δύο τομείς: στην παραλιακή Μυκηναϊκή ακρόπολη και στην άμεση γειτονική περιοχή της (Πυργιακόνι), όπου προβάλλει, ανάμεσα σε άλλα κατάλοιπα, Μυκηναϊκός μνημειακός τύμβος-σήμα, σε συνάφεια με μεταγενέστερο (Ελληνιστικό) τέμενος. Επιφανειακές έρευνες έγιναν και στα Περιστέρια, στην ευρύτερη περιοχή του Σπηλαίου του Ευριπίδη, σε συνδυασμό με εργασίες προστασίας τμημάτων του αρχαιολογικού χώρου.



Εικ. 1. Σαλαμίς, Κανάκια. Κάτοψη του κεντρικού ανακτορικού κτηρίου (Γ), μετά την ανασκαφή του 2009.



**Εικ. 2.** Σαλαμίς, Κανάκια, Κτήριο Γ. Η περιοχή δυτικά του προθαλάμου της βόρειας εισόδου του κτηρίου.

Τα κινητά ευρήματα από τις παραπάνω έρευνες, αρμοδιότητας της ΚΣΤ' Ε.Π.Κ.Α., μεταφέρθηκαν, με ευθύνη του ανασκαφέα, στο Αρχαιολογικό Μουσείο Σαλαμίνας στην Κούλουρη,<sup>7</sup> όπου συνεχίστηκε η συνεργασία, με τους υπευθύνους του Μουσείου για την τελική διευθέτηση και τεκμηρίωση των επιλεγμένων ευρημάτων Κανακίων και Περιστερίων, που εκτίθενται σε χωριστές προθήκες στην 1<sup>η</sup> αίθουσα.

Το Εργαστήριο της Πανεπιστημιακής ανασκαφής, σε τμήμα του κτηρίου του Δημοτικού Διαμερίσματος Σεληνίων του Δήμου Αμπελακίων,<sup>8</sup> λειτούργησε, με υπεύθυνη την Χρ. Μαραμπέα, καθ' όλη την διάρκεια των ερευνών, ως χώρος καθαρισμού και καταγραφής των κινητών ευρημάτων και χώρος άσκησης των εκπαιδευόμενων μελών της Πανεπιστημιακής ομάδας, υπό την εποπτεία του Διευθυντή της ανασκαφής.



**Εικ. 3.** Σαλαμίς, Κανάκια, Κτήριο Γ. Τραπεζιόσχημος πελεκητός λίθος (κάθισμα) σε γωνία του χώρου δυτικά του προθαλάμου της βόρειας εισόδου.

## **A. Η ανασκαφή στη Μυκηναϊκή ακρόπολη**

Η Πανεπιστημιακή Ανασκαφή Ι (δεύτερη σε σειρά εκτέλεσης κατά το 2009) εξελίχθηκε στο ανώτερο επίπεδο της Μυκηναϊκής ακρόπολης των Κανακίων,<sup>9</sup> συγκεκριμένα στον Τομέα Γ (Εικ. 1), όπου αναπτύσσεται το κεντρικό ενδιαίτημα της τοπικής ηγεμονικής οικογένειας (elite) του προχωρημένου 13<sup>ου</sup> αι. π.Χ., σε έκταση τουλάχιστον 750 τ.μ.

Στη βόρεια πλευρά του Κτηρίου Γ ερευνήθηκε ανασκαφικά ο χώρος που σχηματίζεται, εν είδει εσοχής, στα δυτικά του προθαλάμου της “κρυπτής” βόρειας εισόδου του συγκροτήματος (Εικ. 2). Στη μία γωνία του χώρου (τη νοτιοανατολική) ήλθε στο φως μικρή ορθογώνια λιθόστρωτη επιφάνεια ή χαμηλή εξέδρα, ενώ στην άλλη (τη νοτιοδυτική) εντυπωσιακός πελεκητός λίθος σχήματος τραπεζίου (διαστάσεων άνω επιφανείας 0,53 x 0,31 μ., ύψους 0,23 μ.), προσαρμοσμένος στο δυτικό τοίχο του χώρου (Εικ. 3), που θα πρέπει να ερμηνευθεί ως κάθισμα για φύλακα ή φρουρό. Αποκαλύπτονται, λοιπόν, μετά τη διακρίβωση της μορφής της βόρειας εισόδου και της λειτουργίας του προθαλάμου-χώρου αναμονής, σημαντικές λεπτομέρειες που αφορούν στον έλεγχο της πρόσβασης και στο σύστημα προστασίας του κεντρικού ανακτορικού κτηρίου από τη βόρεια πλευρά, αλλά και στην προβολή του ρόλου του και της “ιδεολογικής” υπεροχής του.

Περαιτέρω στην ανατολική έκταση της βόρειας πτέρυγας του Κτηρίου Γ, συγκεκριμένα στη βόρεια πλευρά



**Εικ. 4.** Σαλαμίς, Κανάκια, Κτήριο Γ. Λίθινα εργαλεία και αντικείμενα από χώρο στην ανατολική έκταση της βόρειας πτέρυγας του κτηρίου.



Εικ. 5. Σαλαμίς, Κανάκια, Ν.Α. πλάτωμα. Η Ελληνιστική κυκλοτερής κρήνη, με στενή είσοδο στα ανατολικά, που εντοπίστηκε νοτιοδυτικώς του μνημειακού τύμβου.

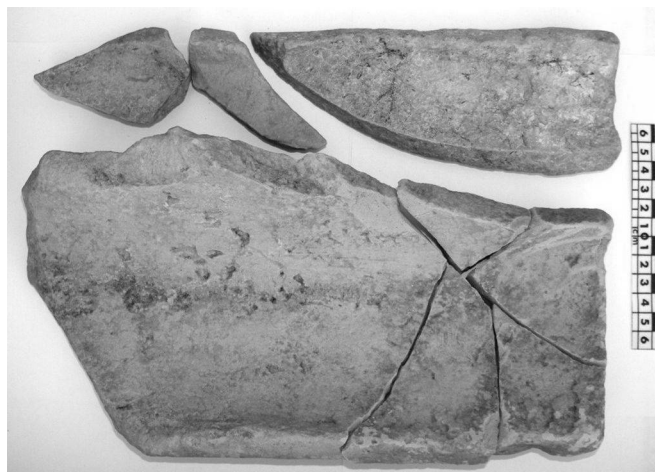
ρά του μακρού διαδρόμου, ερευνήθηκε τμήμα δωματίου, με λεπτή επίχωση, μέχρι το επίπεδο του δαπέδου, επί του οποίου βρέθηκαν: ποσότητα θραυσμένης κεραμικής της Υστεροελλαδικής III Β-III Γ: πρώιμης περιόδου και ενδιαφέρουσα ποικιλία λίθινων εργαλείων (Εικ. 4). Στη νοτιοανατολική γωνία του σημειώθηκε και μόνιμη πλάκα εργασίας. Πρόκειται, πιθανώς, για χώρο εργαστηριακού χαρακτήρα.

### Β. Η ανασκαφή στο πλάτωμα νοτιοανατολικώς της Μυκηναϊκής ακρόπολης

Η Πανεπιστημιακή Ανασκαφή II (πρώτη σε σειρά εκτέλεσης κατά το 2009) διεξήχθη σε πλάτωμα (μικρό οροπέδιο) στα νοτιοανατολικά της ακρόπολης (θέση Πυργιακόνι),<sup>10</sup> όπου δεσπόζει Μυκηναϊκός μνημειακός τύμβος με περίβολο (ήδη ανεσκαμμένος) και βρίσκεται σε άμεση γειτνίαση με Ελληνιστικό υπαίθριο χώρο λατρείας (τέμενος).<sup>11</sup>

Η ανασκαφική διερεύνηση εξελίχθηκε συστηματικά, βάσει των τετραγώνων του κανάβου, σε έκταση στα δυτικά και νοτιοδυτικά του μνημειακού τύμβου, όπου διαπιστώνονται αρκετά παχιές επιχώσεις.

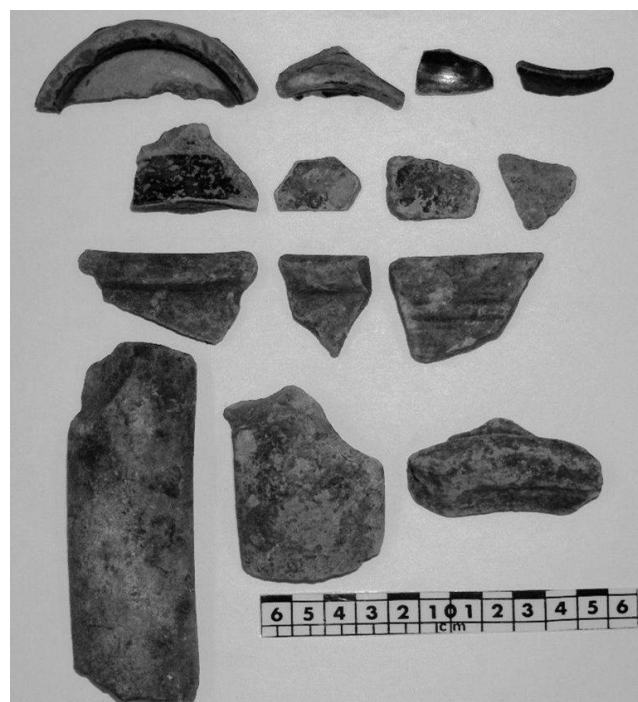
Σε απόσταση 15 μ. περίπου στα νοτιοδυτικά του τύμβου εντοπίστηκε και στη συνέχεια ανεσκάφη πλήρως, μέχρι το βάθος των 2 μ., κτιστή κρήνη (Εικ. 5) κυκλοτερούς μορφής, με στενή είσοδο καθόδου στην ανατολική πλευρά (βασικές διαστάσεις: μέγ. εξωτερι-



Εικ. 6. Σαλαμίς, Κανάκια, Ν.Α. πλάτωμα. Τμήμα κεραμίδος (ως υδρορόης;) από το εσωτερικό της Ελληνιστικής κυκλοτερούς κρήνης.

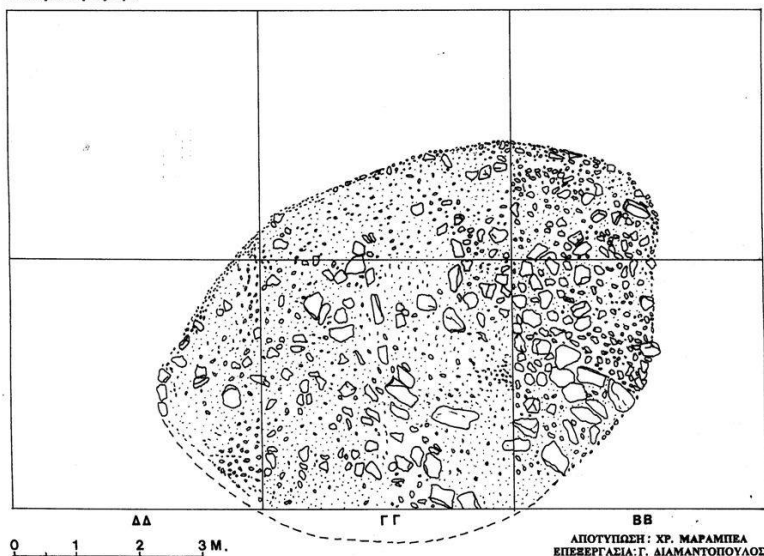
κή διάμετρος 4,90 μ. στον άξονα Β.-Ν., μέγ. πάχος κτιστού τοιχώματος 1,78 μ. στα Β., μέγ. σωζόμενο ύψος τοιχώματος 1,80 μ. στα Β.). Είχε ιδρυθεί σε σημείο όπου θα υπήρχε φυσικό βύθισμα (λεκάνη), με πηγή νερού, και προφανώς σχετίζεται με την λειτουργία του παρακείμενου τεμένους κατά την Ελληνιστική εποχή.

Η ανασκαφή στο εσωτερικό της απέδωσε μεγάλη ποσότητα οστράκων ακόσμητων και μελαμβαφών αγγείων της Ελληνιστικής περιόδου, συμπεριλαμβανομέ-



Εικ. 7. Σαλαμίς, Κανάκια, Ν.Α. πλάτωμα. Όστρακα μελαμβαφών και άλλων Ελληνιστικών αγγείων από την επίχωση της κρήνης.

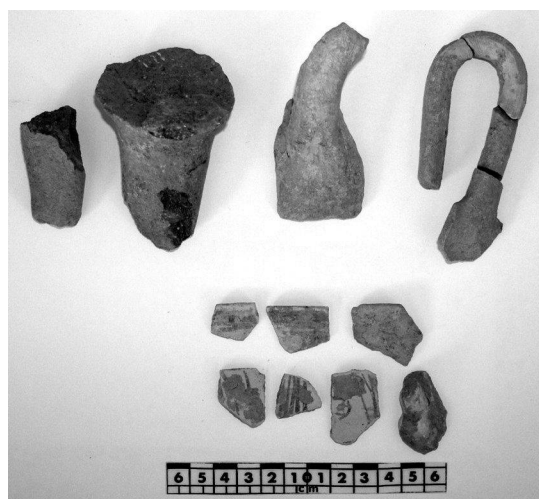
Σαλαμίς, Κανάκια  
Ν. Α. Πλάτωμα  
Τύμβος  
Μυκηναϊκή εξέδρα



Εικ. 8. Σαλαμίς, Κανάκια, Ν.Α. πλάτωμα. Σχεδιαστική αποτύπωση της Υστερομυκηναϊκής χαμηλής εξέδρας, πλησίον του μνημειακού τύμβου.

ων και πολλών θραυσμάτων οξυπύθμενων αμφορέων (Εικ. 6-7). Σημειώθηκαν, σποραδικά, και τυπικά κτενωτά όστρακα αγγείων Υστερορωμαϊκών (Πρωτοβυζαντινών) χρόνων. Προκύπτει, έτσι, ότι η κυκλοτερής κρήνη μαζώθηκε μετά την αχρήστευσή της, σε χρόνους της Υστερης Αρχαιότητας (3<sup>ο</sup>-7<sup>ο</sup> αι. μ.Χ.).

Λίγο βορειότερα, η ανασκαφή προχώρησε στην περιοχή της Υστερομυκηναϊκής χαμηλής εξέδρας (πλατφόρμας), η οποία εντοπίζεται σε ελάχιστη απόσταση από την δυτική πλευρά του μνημειακού τύμβου, σε άμεση δηλαδή συνάφεια με αυτόν. Ολοκληρώθηκε η αποκάλυψη του υπολοίπου (δυτικού ημίσεος) της χαλκικό-



Εικ. 9. Σαλαμίς, Κανάκια, Ν. Α. πλάτωμα. Όστρακα Υστερομυκηναϊκών αγγείων που σημειώθηκαν στην επιφάνεια της χαμηλής εξέδρας.

στρωτης διαμόρφωσης-εξέδρας και προέκυψε η τελική μορφή της (ακανόνιστη ελλειψοειδής, Εικ. 8, με μέγιστη διάμετρο 8,50 μ. και μικρότερη 6 μ.), ενώ, με βάση τα πολλά κεραμικά ευρήματα (τμήματα σκευών) επί της επιφανείας της (Εικ. 9), τεκμηριώθηκε απόλυτα η χρονολόγηση της λειτουργίας της στην Υστεροελλαδική ΙΙΙ Β(2)-ΙΙΙ Γ: πρώιμη φάση.

Η ιδιαίτερη χρήση της, εμφανέστατα σε μη οικιστικό περιβάλλον, θα πρέπει να συσχετισθεί με την πραγματοποίηση, από τους κατοίκους της γειτονικής ακρόπολης, λατρευτικών επισκέψεων, συναθροίσεων με κατανάλωση τροφής και ποτού, και πράξεων τιμής νεκρών ή νεκρού στο χώρο του τύμβου, που αποτελούσε ορόσημο στο τοπίο και στη συλλογική μνήμη.

Πολύ σημαντικά συμπεράσματα προέκυψαν από τη μελέτη των δύο τεχνητών ορυγμάτων στην κορυφή του τυμβικού εξάρματος. Διαπιστώθηκε ότι συγκοινωνούν μέσω δύο λαξευτών αυλάκων, που οριοθετούν βωμοειδές όγκωμα του φυσικού βράχου στον ενδιάμεσο χώρο μεταξύ των ορυγμάτων (βλ. Γ. Λώλος, στο *Ακάμας* 3, Εικ. 10 και εδώ Εικ. 10-11). Τα δύο ορύγματα μπορούν πλέον να εξηγηθούν ως βόθροι (λάκκοι) εναγισμάτων και προσφορών (χοών) μελίκρατου (υδρόμελου), οίνου και ύδατος και φυσικά αίματος της θυσίας, προς τιμήν του νεκρού.

Οι βόθροι προσφορών συνδέονται άρρηκτα και διαχρονικά με νεκρικές πρακτικές που ανακαλούνται, με ενάργεια, στις αρχαίες φιλολογικές πηγές, από τον Όμηρο, στη *Νέκυια* (*Οδύσσεια*, ραψ. λ, 20-50), μέχρι τους συγγραφείς των ύστερων Αυτοκρατορικών χρόνων, τον Λουκιανό (*Χάρων*, 22-23) και τον δεύτερο Φιλόστρατο (*Ηρωικός*, 742), περιγράφονται μάλιστα και σε κορυφές τύμβων επιφανών ηρώων.

Συνεκτιμώντας όλα τα στοιχεία από την ανασκαφή των ετών 2008-2009 στην περιοχή, δεν απομένει παρά η ερμηνεία του μνημειακού τύμβου των Κανακίων ως κenoταφίου ή ηρώου (με εναγιστήριο στην κορυφή του) προς τιμήν προβεβλημένου και “απόντος” νεκρού, του επιφανέστερου ίσως του Μυκηναϊκού άστε-



**Εικ. 10. Σαλαμίς, Κανάκια, Ν.Α. πλάτωμα. Ο μνημειακός τύμβος, με τα δύο ορύγματα στην κορυφή του, μετά την αποκατάσταση της προτεραίας μορφής του.**

ως. Η λατρεία του είναι πιθανόν, όπως εικάζουμε, να εντείνεται στο συναπτόμενο τέμενος κατά την Ελληνιστική εποχή, με διαρκές όμως σημείο αναφοράς τον παλαιότερο τύμβο.

Αξίζει να τονισθεί ότι το συγκεκριμένο είδος κενотаφίου, υπό μορφήν σωρού χώματος, μαρτυρείται ήδη στο Έπος. Ονομάζεται ακριβώς *σήμα* ή *τύμβος*, αναφέρεται μάλιστα σε σχέση με την απόδοση τιμής σε επώνυμους ήρωες *ίν' άσβεστον κλέος εΐη* (*Οδύσσεια* ραψ. α, 287-292, ραψ. δ, 581-584).<sup>12</sup>



**Εικ. 11. Σαλαμίς, Κανάκια, Ν.Α. πλάτωμα. Τα συγκοινωνούντα ορύγματα στην κορυφή του μνημειακού τύμβου, μετά την τελική διαμόρφωση του λίθινου περιθωρίου.**

### **Συντήρηση, προστασία, ανάδειξη μνημείων**

Κατά το φθινόπωρο του 2009 σημειώθηκε σημαντική πρόοδος, χάρις σε αυξημένη χρηματοδότηση από το Πανεπιστήμιο Ιωαννίνων, στους τομείς της συντήρησης, προστασίας και ανάδειξης μνημείων στους μείζονες χώρους στη νότια Σαλαμίνα, στα Κανάκια και στα Περιστερία, σε συνεννόηση με τις αρμόδιες Εφορείες Αρχαιοτήτων.

Στην περιοχή των Κανακίων, συγκεκριμένα στο πλάτωμα νοτιοανατολικά της Μυκηναϊκής ανακτορικής ακρόπολης, έγινε πλήρης αποκατάσταση της προτεραίας μορφής του Μυκηναϊκού μνημειακού τύμβου (Εικ. 10), μετά τη συστηματική

ανασκαφή του το 2008, με βάση τις αρχικές τοπογραφικές και φωτογραφικές αποτυπώσεις, τους ανασκαφικούς “μάρτυρες” του 2008 και άλλα πρόσφορα σημεία στα βραχώδη τμήματά του. Ειδική φροντίδα δόθηκε στην προστασία των δύο ορυγμάτων (βόθρων) στο κορυφαίο τμήμα του, με την διευθέτηση μόνιμου λίθινου περιθωρίου για την συγκράτηση των σωρευθέντων χωμάτων (Εικ. 11) και με την πρόχειρη κάλυψή τους. Για την αποτελεσματικότερη προστασία τους, ίσως απαιτηθεί στο μέλλον και η τοποθέτηση μόνιμου σκεπάστρου.

Στην έκταση μεταξύ του μνημειακού τύμβου και του περιβόλου του κρίθηκε απαραίτητη η τοποθέτηση πρόχειρης περίφραξης γύρω από το βαθύ σκάμμα, όπου αποκαλύφθηκε, τον Σεπτέμβριο του 2009, η κυκλοτερής κρηναία κατασκευή της Ελληνιστικής περιόδου. Τέλος, εκκρεμεί η αποκατάσταση του Πρωτοβυζαντινού Τάφου Πάλλα (ανασκαφής 1987), στα νότια του τύμβου και εκτός περιβόλου, για την οποία θα εκπονηθεί ειδική μελέτη αναστήλωσης από τη συνεργάτιδα-αρχιτέκτονα Κα Φωτεινή Βλαχάκη.

Στα Περιστερία, παράλληλα με τη δραστηριότητα της Πανεπιστημιακής ομάδος στην επιφανειακή έρευνα (βλ. παρακάτω), ολοκληρώθηκαν επιτυχώς εργασίες συντήρησης, προστασίας και διαμόρφωσης τμημάτων του χώρου, στον οποίον εντάσσεται το κη-



**Εικ. 12. Σαλαμίσ, Περιστερία. Τμήμα του ανοδικού μονοπατιού προς το Σπήλαιο του Ευριπίδη, μετά τις εργασίες διαμόρφωσης.**

ρυγμένο από το 2004 πολύτιμο μνημειακό σύνολο. Οι εργασίες, πολήμερες και κοπιώδεις, περιελάμβαναν: τον καθαρισμό και την ήπια διαμόρφωση του ανοδικού μονοπατιού (Εικ. 12-13), που οδηγεί στο άδηρο της εισόδου του Σπηλαίου του Ευριπίδη, προς διευκόλυνση των όλο και αυξανόμενων Ελλήνων και ξένων επισκεπτών, επίσης τον καθαρισμό, τη συντήρηση και την περίφραξη (με πλέγμα ισχυρής δομής) του Ελληνιστικού Ιερού του Διονύσου (Εικ. 14-15), με την οριστική διευθέτηση των ελεύθερων λίθων και των χωμάτων από την παλαιά ανασκαφή, για τη διαμόρφωση διαδρομής γύρω από αυτό. Τέλος, ο Αναπτυξιακός Σύνδεσμος Σαλαμίνας, μετά από πρότασή μας, ανέλαβε προθύμως για το 2010, το έργο της επίστρωσης του στενού ανηφορικού χωματόδρομου, που οδηγεί από την παραλία του Όρμου Περιστερία στην αφετηρία του



**Εικ. 13. Σαλαμίσ, Περιστερία. Τμήμα του ανοδικού μονοπατιού προς το Σπήλαιο του Ευριπίδη, μετά τις εργασίες διαμόρφωσης.**

μονοπατιού, στη νότια πλευρά του αρχαιολογικού χώρου, συνεργαζόμενος με τους αρμοδίους της ΚΣΤ' Ε.Π.Κ.Α., και ήδη προχωρεί η εκπόνηση της σχετικής μελέτης.

#### **Επιφανειακή έρευνα**

Η επιφανειακή έρευνα, συνδυαζόμενη προς την ανασκαφική, εξελίχθηκε κατά το 2009 σε περιορισμένη κλίμακα, σε τμήματα των εγκεκριμένων περιοχών: στα Κανάκια και στα Περιστερία.

Στο γειτονικό προς την Μυκηναϊκή ακρόπολη νοτιο-ανατολικό πλάτωμα (Κανάκια: Πυργιακόνι), συνεχίστηκε η αναγνώριση και αξιολόγηση ορατών αρχιτεκτονικών και άλλων επιφανειακών στοιχείων στο εσωτερικό του Ελληνιστικού τεμένους, στα νοτιοδυτι-



**Εικ. 14. Σαλαμίσ, Περιστερία. Άποψη του Ιερού του Διονύσου από τα νότια, μετά την τοποθέτηση περίφραξης.**



**Εικ. 15. Σαλαμίσ, Περιστερία. Άποψη του ναΐσκου του Ιερού του Διονύσου από τα ανατολικά, εντός της περίφραξης.**



**Εικ. 16.** Σαλαμίς, Περιστερία, Ιερό Διονύσου. Τμήμα πήλινου αφιερωματικού φαλλού, από το επιφανειακό στρώμα νοτίως της υδατοδεξαμενής.

κά του Μυκηναϊκού μνημειακού τύμβου, εν όψει μάλιστα της προγραμματιζόμενης για το 2010 συστηματικής ανασκαφικής διερεύνησής του. Διαπιστώθηκε, δυστυχώς, νέα επέμβαση ασυνείδητων και μικρόνων λαθρανασκαφέων, η οποία είχε ως αποτέλεσμα τη διάλυση σημαντικού τμήματος της νοτιοανατολικής κτιστής γωνίας της μεγάλης φυσικής εξέδρας από ασβεστολιθικό βράχο (διαστάσεων 23,50 x 20 μ. περίπου), στην κεντρική περιοχή του τεμένους. Το εγκληματικό συμβάν, που είναι το τελευταίο σε μία σειρά παράνομων πράξεων και βανδαλισμών τα τελευταία χρόνια στα Κανάκια, καταγγέλθηκε στο Αστυνομικό Τμήμα Σαλαμίνας από τον ανασκαφέα και τους αρμοδίους της ΚΣΤ' Ε.Π.Κ.Α. Σε μία άλλη περίπτωση, πλησίον του Πρωτοβυζαντινού Τάφου Πάλλα, παρατηρήθηκε ότι είχαν ανοίξει βαθύ λάκκο και έσπαγαν τον φυσικό βράχο!



**Εικ. 17.** Σαλαμίς, Περιστερία. Τμήμα αναλημματικού τοίχου αρχαίου δρόμου με τεθλασμένη πορεία και με κατεύθυνση προς το Γκίνανι.

Στα Περιστερία, πραγματοποιήθηκε όδευση προς έλεγχο της σημερινής κατάστασης στον χώρο του οχυρού των αρχών της Ελληνιστικής περιόδου, το οποίο βρίσκεται σε ύψωμα, επάνω ακριβώς από το δυτικό τμήμα του Όρμου, και αποτελεί μέρος του κηρυγμένου από το 2004 αρχαιολογικού χώρου. Το οχύρωμα, επαρκώς τεκμηριωμένο και μερικώς μόνον ανεσκαμμένο (από την Πανεπιστημιακή ομάδα, στα τέλη της δεκαετίας του 1990) χρονολογείται από την εποχή των συγκρούσεων μεταξύ των Επιγόνων, αμέσως μετά τον θάνατο του Αλεξάνδρου το 323 π.Χ. Κατά την τελευταία αναγνωριστική επίσκεψη σημειώθηκαν δύο ενδιαφέροντα επιφανειακά ευρήματα πλησίον του δυτικού τμήματος του περιβόλου του οχυρού: χάλκινη αιχμή βέλους και χάλκινο Αθηναϊκό νόμισμα του όψιμου 4<sup>ου</sup> αιώνα π.Χ. Θα είναι δυνατόν να προστεθούν στα συναφή ευρήματα από τη θέση αυτή, τα οποία εκτίθενται σε προθήκη στην πρώτη αίθουσα του Αρχαιολογικού Μουσείου Σαλαμίνας.

Κατά την διάρκεια εργασιών διαμόρφωσης του μονοπατιού, για τους επισκέπτες, γύρω από το Ελληνιστικό Ιερό του Διονύσου, υπό το Σπήλαιο του Ευριπίδη, εντοπίστηκε, από την Χρ. Μαραμπέα, στο επιφανειακό στρώμα αμέσως νοτίως της υδατοδεξαμενής, ανάμεσα σε παρασυρμένα όστρακα αμφορέων, ένας πήλινος αναθηματικός φαλλός, καλής διατήρησης (Εικ. 16). Ο εντοπισμός του αντικειμένου αυτού, το οποίο εκτίθενται στο Αρχαιολογικό Μουσείο Σαλαμίνας, σημειώνεται έντεκα (11) χρόνια μετά την εύρεση του πρώτου, μαρμάρινου φυσιοκρατικού φαλλού στο μυχό του λατρευτικού χώρου. Με το νέο αυτό εύρημα επιβεβαιώνεται, πέρα από κάθε αμφιβολία, ο Διονυσιακός χαρακτήρας της λατρείας, η οποία ασκείται στο ιερό κατά τον 3<sup>ο</sup>-2<sup>ο</sup> αι. π.Χ., σε συνάφεια με το ησυχαστήριο και “ηρώον”, πλέον, του μεγάλου τραγικού.

Στην πλαγιά ανατολικώς-βορειοανατολικώς του Ιερού του Διονύσου εντοπίστηκε, με πολλές δυσκολίες εξ αιτίας της πυκνότητας βλάστησης, η τεθλασμένη (οφιοειδής) πορεία αρχαίου ανηφορικού δρόμου, σε χρήση πιθανότατα κατά τους Υστεροκλασικούς-Ελληνιστικούς χρόνους, με γενική κατεύθυνση από τα



Περιστέρια προς το υψίπεδο του Γκίνανι.

Η πορεία του αναγνωρίζεται από την ύπαρξη έξι (6) τουλάχιστον διαδοχικών αναλημματικών τοίχων (Εικ. 17), ευθέων ή ελαφρώς καμπυλοειδών, διευθετημένων σε διαφορετικά επίπεδα, στον άξονα Α.-Δ., των οποίων το σωζόμενο ύψος κυμαίνεται από 0,80 έως 1,50 μ.

### Σημειώσεις

1. Εκπροσωπούμενης δια της αρχαιολόγου Κας Ανδρομάχης Καπετανοπούλου.
2. Εκπροσωπούμενης δια της αρχαιολόγου Κας Ελένης Βολτυράκη και της αρχαιολόγου Κας Μ. Μαργώνη.
3. Επί πρυτανείας του Καθηγητή κ. Ιωάννη Γεροθανάση.
4. Χάρης στο ένθερμο ενδιαφέρον του Δημάρχου Σαλαμίνας κ. Σπυρίδωνος Σοφρά, της Συμβούλου και Προέδρου του Αναπτυξιακού Συνδέσμου Σαλαμίνας Κας Μίνας Μπούτση και όλου του Δημοτικού Συμβουλίου.
5. Άννα Βουρλιώτου, Μαρία Νικολάου, Όλγα Μπλέτσου, Ελένη Σπηλιωτοπούλου (από το Τμήμα Ιστορίας και Αρχαιολογίας του Πανεπιστημίου Ιωαννίνων) και άλλοι για μικρά διαστήματα.
6. Σπ. Αγιάζι, Γ. Αγιάζι, Α. Σέχου, Γκ. Ζίντρου, Γ. Χαντέρι, Μ. Ζότο, Α. Ζότο, Φ. Μουσταφά, Α. Μουσταφά.
7. Ένας περιορισμένος αριθμός (μερικών δεκάδων) οστράκων, ως επί το πλείστον κτενιωτών αμφορέων και άλλων κλειστών αγγείων, Υστερορωμαϊκών (Πρωτοβυζαντινών) χρόνων, προερχομένων από επιφανειακά στρώματα σε ανασκαφικές τομές και από το μπάζωμα Ελληνιστικής κρήνης στον περιβάλλοντα χώρο του μνημειακού τύμ-

Τα αναλήμματα του αρχαίου δρόμου μετρήθηκαν και φωτογραφήθηκαν (όπου ήταν δυνατόν), ενώ ανιχνεύθηκαν κάποιες δυτικές στροφές της πορείας του, η οποία εγγράφεται πλέον στην αρχαιολογική φυσιογνωμία της περιοχής.

Γιάννος Γ. Λώλος  
*Αν. Καθηγητής*  
*Προϊστορικής Αρχαιολογίας*  
*Πανεπιστημίου Ιωαννίνων*

βου στο Ν.Α. πλάτωμα (Πυργιακόνη), φυλάσσονται, προς το παρόν, για λόγους διατήρησης της ενότητας του αρχαιολογικού υλικού, στην αποθήκη της ΚΣΤ' Ε.Π.Κ.Α. στο κτήριο του Δημοτικού Διαμερίσματος Σεληνίων Σαλαμίνας.

8. Θεσμοθετημένο πλέον από το ΥΠ.ΠΟ.Τ. (2010) μετά από ευγενική παραχώρηση του φίλου Δημάρχου Αμπελακίων κ. Μάριου Τραυλού, σταθερού υποστηρικτή του έργου μας, και σύσσωμου του Δημοτικού Συμβουλίου, με την πρόβλεψη λειτουργίας αποθήκης της ΚΣΤ' Ε.Π.Κ.Α. για την φύλαξη υλικού της Πανεπιστημιακής Ανασκαφής Σαλαμίνας.

9. Σύμφωνα με την Υ.Α., με αριθμ. πρωτ. ΥΠΠΟ/ΓΔΑΠΚ/ΑΡΧ/Α2/Φ33/86191/2658, από 18.9.2009.

10. Σε εφαρμογή της Υ.Α., με αριθμ. πρωτ. ΥΠΠΟ/ΓΔΑΠΚ/ΑΡΧ/Α2/Φ33/43575/1424, από 1.9.2009.

11. Ίσως το “τέμενος Αίαντος” της γνωστής επιγραφής I.G. Π<sup>2</sup>, 1035 από την Ακρόπολη των Αθηνών, που αναφέρεται σε επισκευή ιερών στην Αττική και χρονολογείται στον προχωρημένο 1<sup>ο</sup> αι. π.Χ.

12. Ευχαριστίες οφείλονται στον αρχαιολόγο Σταύρο Οικονομίδη, για χρήσιμες υποδείξεις σε σχέση με τη μνεία κενотаφίων σε φιλολογικές πηγές.

# STUDY AND PUBLICATION OF POTTERY FROM MYCENAEAN SALAMIS IV

Progress Report for 2009<sup>1</sup>

by

*Christina Marabea*

Considerable progress was achieved in 2009 in the overall study of the Mycenaean pottery from the Mycenaean acropolis at Kanakia, Salamis and more specifically of the Late Helladic IIIB-III C: early material from the Eastern Building Complex. The emphasis was laid on the treatment of the raw data from the petrographic and chemical analyses of 90 samples mostly from the Eastern Building Complex which were carried out by Dr. Peter Day (University of Sheffield) and Dr. Vassilis Kylikoglou (N. C. S. R. “Demokritos”) respectively, with the assistance of Dr. Noémi Müller.

It became apparent that there is a general agreement between the petrographic and chemical groups, which in turn support greatly the classifications resulting from the macroscopic analysis. The analytical results presented here were kindly provided by the above mentioned researchers and constitute the backbone of the information derived from the specialised analyses, while further comparisons with material from adjacent areas are underway for the more precise geographical identification of some pottery groups. These results are included in the Ph.D. thesis of the present author,<sup>2</sup> whereas the full publication of all data with their archaeological interpretation by the above mentioned specialists and the present writer is now in preparation.

Two main fabrics were recognised (Fabric groups 1/1b and 4);<sup>3</sup> they were used for the construction of a series of shapes, which constitute the bulk of the pottery from the building complex. The rest of the samples fall into two smaller groups (Fabric groups 11 and 2), while eight samples are single.

Fabric group 1, with mica schist and argillaceous inclusions, was used for the construction of monochro-

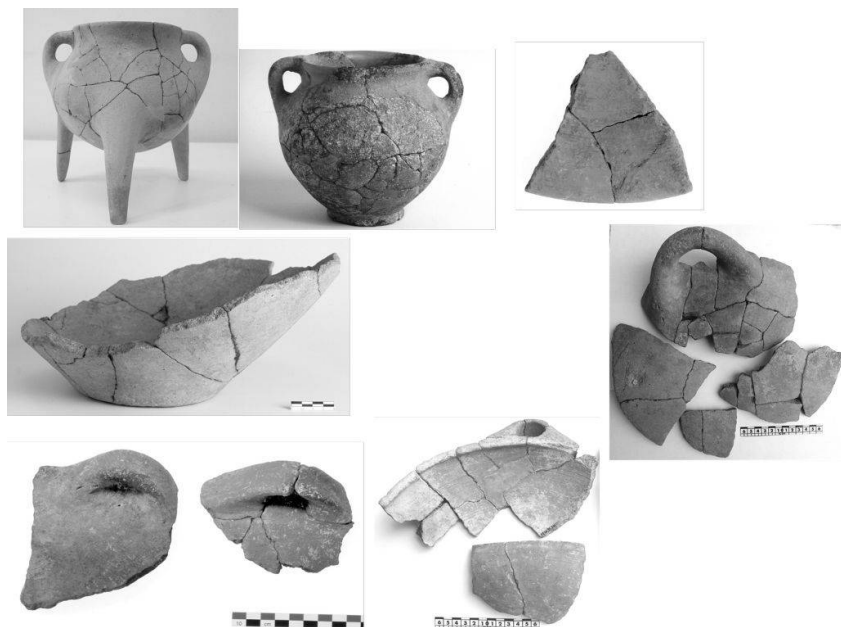
me closed pots, amphorae/hydriae/jugs, basins, with or without spout, and spouted kraters. All these shapes are wheel shaped/coiled and have burnished slip; they are attributed to the Attic pottery production. The main differentiation of Fabric group 1 b is the vegetable temper in the clay. To this sub-group have been attributed three of the six submitted samples of bath tubs.

The second large group (Fabric group 4) comprise Aeginetan pots (tripod cooking pots, cooking jars, lids, basins and pithoid jars of various shapes, Fig. 2); all shapes are constructed with the characteristic kitchen ware fabric, which contains volcanic rock with amphiboles.

A selection of fine ware wheel-thrown pottery (e.g. deep bowl, kylix, stirrup jar, shallow angular bowl) was submitted for analysis, without internal macroscopic differentiation due to the macroscopically high standardization of the fabrics and surface treatment. The majority of the submitted samples were grouped together (Fabric group 11);



**Fig. 1. Salamis, Kanakia, Eastern Building Complex. Side spouted strainer jug (drawing: S. Oikonomidis).**



**Fig. 2. Salamis, Kanakia, Eastern Building Complex. Aeginetan pottery (1st row: cooking pots and part of lid; 2nd row: parts of pithoid jars; 3rd row: parts of basins).**

there are still no clear results for this group, as extensive comparisons with fine Argolic and Attic fabrics are necessary. The fabrics of this group are calcareous (more or less micaceous) with small quartz. Three samples were extorted from this group: a deep bowl with wavy decoration, a strainer jug (Fig. 1) and a plain shallow angular bowl. The first two are compatible with Fabric Group 1 and are attributed to Attica.

In Fabric group 2 are included two of the remaining three samples of bath tubs (three samples are assigned to Fabric Group 1b) and three of the submitted eight samples of coarse pithoid jars. The origin of this group is still unclear; the heavily altered igneous rock which is contained in the fabrics is traced in the area of Kanakia, in the southwest part of the island. This implies that they may be local products, even though there is still no firm archaeological evidence for pottery manufacture on the island. Alternatively, the Attic provenance for this group should not be excluded.

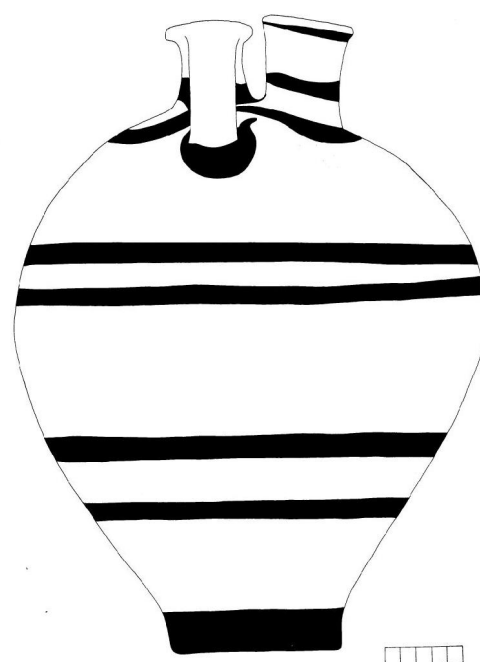
Three samples from stirrup jars, one of medium size and two of the tall commercial type (Fig. 3), were analysed. The medium-sized pot comes from Attica, whereas the tall versions are compatible with a West Cretan origin (in the area of Chania),<sup>4</sup> as their fabric contains phyllites in one case and quartzite, phyllite

and schists in the other.

The rest of the samples do not fall within any of the above mentioned groups and are considered as solitary. They include one sample from a bath tub (Fabric Group 3), with red mudstones, schists and vegetable temper, four samples from storage jars, in three groups, which contain schists and marble (Fabric Group 5), biotite schist and phyllites (Fabric Group 7) and quartzites (Fabric Group 9) respectively; and one sample from a sand tempered shallow angular bowl (Fabric Group 10).

It is certain that Groups 3, 5 and 7 are not Salaminian products, as their inclusions are not present in the geology of the island, while Groups 3 and 5 have been tentatively assigned to Attica. Finally, Groups 9 and 10 have fabrics unparalleled so far.

To summarise, the combined macroscopic and microscopic analyses of the pottery point towards two certain areas of pottery procurement: Attica and Aegina. The identified Attic shapes (amphrae/hydriae/ jugs, monochrome closed pots, basins and spouted kraters), with burnished slip, represent 20% of the recorded fine ware pottery. The Aeginetan pots comprise ca. 97% of



**Fig. 3. Salamis, Kanakia, Building Delta. Cretan coarse ware stirrup jar (drawing: S. Oikonomidis).**

the total coarse ware pottery; they include apart from cooking pots and jars, new shapes, such as basins and pithoid jars. The Attic and presumably the Aeginetan pots are wheel-shaped/coiled.

Of special interest are the results concerning the bath tubs (asaminthoi): three different sources were identified, which are being sought in the Attic region. The rest of the recorded fine ware is wheel-thrown<sup>5</sup> and belongs to a different pottery tradition. Comparisons with Argolic and Attic data will undoubtedly throw light on our samples. The issue of the local pottery production still remains obscure, as no group was definitely assigned to a Salaminian source; this seems to be corroborated by the archaeological data for the island.

A few pithoid jars seem to have inclusions compatible with the geology of the southwest part of the island, even though analyses of local rock samples are required before any final conclusions are reached.

Lastly, mention should be made of the microscopic examination of the submitted samples of lime plaster from two bath tubs in the upper wing of the Eastern Complex and from the south megaron in neighbouring Building Gamma.<sup>6</sup> In both cases slaking was very careful; all samples have the same structure and morphology. The plaster from the bath tubs has a substratum and final coating, while the samples from the south megaron were found to represent the substratum of the plaster, perhaps due to the fact that they come from fallen pieces of the walls.

Christina Marabea  
Archaeologist (Ph.D.)

## Notes

1. Η δημοσιευόμενη εδώ σύντομη έκθεση αποτελεσμάτων αφορά στην πρόοδο της μελέτης κεραμεικού υλικού από τη Μυκηναϊκή ακρόπολη των Κανακίων κατά το 2009, στο πλαίσιο της πλήρους δημοσίευσης των αποτελεσμάτων της ανασκαφής, η οποία υποστηρίζεται από το Πανεπιστήμιο Ιωαννίνων, ενώ έχει ενισχυθεί με επιχορηγήσεις από το Institute for Aegean Prehistory (INSTAP) και το Mediterranean Archaeological Trust, U.K.

2. Marabea 2010.

3. Group labels are preliminary and may be altered in the final publication of the results.

4. Day 1995. Day and Haskell 1995. Haskell, Jones, Day and Killen in press (West Cretan Group 1).

5. It should be noted that a number of shapes are not represented well in the ceramic record of the Eastern Building Complex; for these, no definite construction technique can be attributed.

6. The analysis was carried out by Dr. V. Kylikoglou; the full publication of the results is in preparation by V. Kylikoglou, G. Karatasios, C. Marabea and Y. Lolos.

## Bibliographical References

Day, P. M. 1995: "Petrographic analysis of transport stirrup jars from the House of the Oil Merchant, Mycenae", in I. Tournavitou, *The Ivory Houses at Mycenae*. British School at Athens Supplementary Volume 24, London, 309-316.

Day, P. M. and H. Haskell 1995: "Transport stirrup jars as indicators of trade and production in the Late Bronze III Aegean", in C. Gillis and C. Risberg (eds.) *Trade and Production in Premonetary Greece: aspects of trade*, Jonsered, 87-109.

Haskell, H. W., Jones, R. E., Day, P. M., and J. T. Killen, in press: *Transport stirrup jars of the Bronze Age Aegean and East Mediterranean*, INSTAP Academic Press.

Marabea, Chr. 2010: *The Eastern Building Complex IA-IB-ID on the Mycenaean acropolis at Kanakia, Salamis: Content and function*, unpublished Ph.D. thesis, University of Ioannina (in Greek).

# ΣΥΝΤΗΡΗΣΗ ΚΕΡΑΜΙΚΗΣ ΑΠΟ ΤΗΝ ΑΝΑΣΚΑΦΗ ΤΟΥ ΠΑΝΕΠΙΣΤΗΜΙΟΥ ΙΩΑΝΝΙΝΩΝ ΣΤΑ ΚΑΝΑΚΙΑ ΣΑΛΑΜΙΝΑΣ

των

*Κωνσταντίνου Κ. Βασιλειάδη, Μαργαρίτας Γ. Βενάκη, Δέσποινας Ν. Μαρσινοπούλου*

Η συντήρηση των κεραμικών ευρημάτων της Ανασκαφής του Πανεπιστημίου Ιωαννίνων στην περιοχή Κανάκια Σαλαμίνας άρχισε, από τους υπογραφόμενους, το 2006 για μικρά χρονικά διαστήματα, με σκοπό την άμεση συντήρηση μέρους του υλικού για τις ανάγκες της μελέτης του, και συνεχίσθηκε συστηματικότερα αργότερα.

## 1. Περιγραφή της κεραμικής

Τα κεραμικά ευρήματα που προωθήθηκαν προς συντήρηση είναι κυρίως χρηστικά αγγεία και σκεύη της Ύστερης Μυκηναϊκής εποχής από την ακρόπολη των Κανακίων, όπως πρόχοι (Εικ. 1), αμφορείς (Εικ. 4), κύλικες, σκύφοι, κύπελλα, λεκάνες και κυρίως χύτρες (Εικ. 2-3). Ο πηλός έχει διάφορες αποχρώσεις και περιέχει εγκλείσματα διαφορετικής κοκκομετρικής διαβάθμισης ανάλογα με το είδος του αγγείου και τη χρήση του.

## 2. Κατάσταση διατήρησης της κεραμικής

### *Θραύση*

Το μεγαλύτερο ποσοστό της κεραμικής αφορά σε αγγεία διατηρημένα κατά το ήμισυ, ενώ λιγότερα είναι τα ακέραια αγγεία (με όλα δηλαδή τα όστρακα). Σε πολλές περιπτώσεις προωθήθηκαν συγκολλώμενα όστρακα από τμήματα αγγείων, αλλά και μεμονωμένα όστρακα.

### *Φθορά επιφάνειας*

Η επιφάνεια της κεραμικής εμφανίζει απολεπίσεις και κονιοποίηση, ενώ ίχνη καύσης είναι έντονα κυρίως στα μαγειρικά σκεύη λόγω της χρήσης. Οι επικαθίσεις του χώματος είναι αρκετά σκληρές και καλύπτουν τον γραπτό διάκοσμο, όπου υπάρχει.

### *Απώλεια συνοχής της μάζας*

Σε κάποιες περιπτώσεις, εξαιτίας ενδογενών παραγόντων (π.χ. ατελής όπτηση), αλλά και μηχανικής κα-

ταπόνησης, λόγω της ταφής, παρατηρήθηκαν εκτενείς ρηγματώσεις, θραύσεις και παραμορφώσεις (σκεύρωμα).

## 3. Συντήρηση της κεραμικής

Ο καθαρισμός της κεραμικής είναι ένα από τα σημαντικότερα στάδια της συντήρησης, καθώς γίνεται η πλήρης αποκάλυψη του ευρήματος.

### *Ανασκαφή*

Κατά την ανασκαφή οι περισσότερες ομάδες κεραμικής πλύθηκαν ελαφρά με νερό δικτύου για την απομάκρυνση της μεγάλης ποσότητας χώματος.

### *Εργαστήριο*

Ο καθαρισμός έγινε με χρήση νερού δικτύου και μικροεργαλείων, όπως πινέλων, οδοντόβουρτσας, μπατονέτας και νυστεριού. Σε κάποια ευρήματα με πολύ σκληρές επικαθίσεις έγινε χρήση χημικού μέσου (HCl οξέως 10% σε H<sub>2</sub>O), το οποίο εφαρμόστηκε με πινέλο. Τα ευρήματα ξεπλύθηκαν πολύ επισταμένα και έγινε έλεγχος οξύτητας με pHμετρικούς δείκτες.

Μετά την ολοκλήρωση του καθαρισμού και για να επιταχυνθεί το στέγνωμα, τα ευρήματα εμποτίστηκαν σε αιθυλική αλκοόλη και απιονισμένο νερό, σε αναλογία 1:1, και στη συνέχεια μόνο σε αιθυλική αλκοόλη και αφέθηκαν να στεγνώσουν.

Η στερέωση έγινε με διάλυμα Paraloid B72 σε Ασετόν (5-10%), όπου κρίθηκε απαραίτητο, κυρίως για να αποκατασταθεί η χαμένη συνοχή της επιφάνειας.

Η συγκόλληση έγινε με δύο είδη κόλλας: α) με Paraloid B72 σε Ασετόν (40-50%) και β) με κόλλα νιτρικής κυτταρίνης (UHU hart ή HMG).

Η συμπλήρωση έγινε με γύψο καλλιτεχνίας τύπου Moldano, μόνο όπου ήταν απαραίτητο για στατικούς λόγους, αλλά και για την μελέτη του αντικειμένου. Τα

περισσότερα συμπληρωμένα ευρήματα χρωματίστηκαν.

#### 4. Τεκμηρίωση

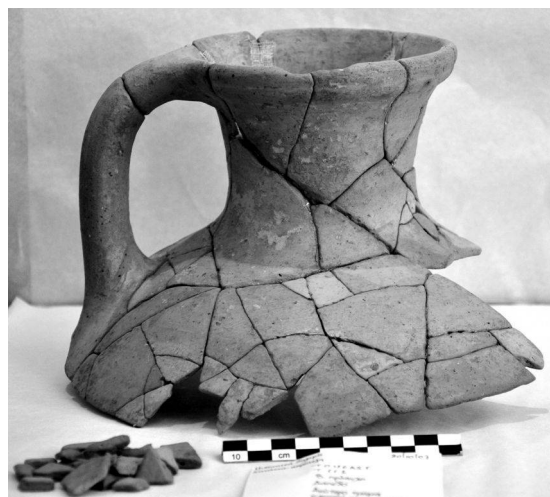
Η καταγραφή των εργασιών στα ευρήματα γίνεται συνολικά μετά την ολοκλήρωση κάθε περιόδου συντήρησης.

Η φωτογράφιση πραγματοποιήθηκε: α) κατά την παραλαβή του αντικειμένου, β) κατά τον καθαρισμό του, γ) μετά την συγκόλληση του, δ) μετά την συμπλήρωσή του και ε) μετά τον χρωματισμό του.

Κωνσταντίνος Κ. Βασιλειάδης  
Συντηρητής αρχαιοτήτων (M.Sc.),

Μαργαρίτα Γ. Βενάκη  
Συντηρήτρια αρχαιοτήτων,

Δέσποινα Ν. Μαρσινοπούλου  
Συντηρήτρια αρχαιοτήτων



Εικ. 1. Κανάκια. Ανώτερο τμήμα πρόχου/υδρίας, πριν και μετά τη συντήρηση.



Εικ. 2. Κανάκια. Τριποδική χύτρα, πριν και μετά τη συντήρηση.



Εικ. 3. Κανάκια. Μόνωτη τριποδική χύτρα, πριν και μετά τη συντήρηση.



Εικ. 4. Κανάκια. Σχεδόν ακέραιος μικρός απιόσχημος αμφορέας, πριν και μετά τη συντήρηση.



# ΤΟ ΘΡΥΛΙΚΟ ΒΑΣΙΛΕΙΟ ΤΟΥ ΑΙΑΝΤΟΣ

του

Tsao T. Cevoli

ARCHEO, No 275, Ιανουάριος 2008

## Ανταπόκριση από την Αθήνα

Στη Σαλαμίνα, η ανακάλυψη μίας εμπορικής και στρατιωτικής Μυκηναϊκής εγκατάστασης στην θέση που προστάτευε την διαδρομή μεταξύ Αττικής και Πελοποννήσου, καταδεικνύει την πιθανή αξιοπιστία μιας φημισμένης ηρωικής περιπέτειας.

Σύμφωνα με τον Όμηρο, κατά τη Μυκηναϊκή περίοδο, το νησί της Σαλαμίνας υπήρξε το βασίλειο του Αχαιού ήρωα Αίαντος του Τελαμώνιου. Ο Αίας ήταν ένας από τους πιο γενναίους Έλληνες πολεμιστές στις μάχες κάτω από τα τείχη της Τροίας, δεύτερος μόνο μετά τον εξάδελφό του Αχιλλέα. Κρύβει άραγε ο θρύλος ένα στοιχείο αληθείας; Υπήρχε ένα Μυκηναϊκό βασίλειο στη Σαλαμίνα; Από το 1994, οι αρχαιολόγοι του Πανεπιστημίου Ιωαννίνων, υπό τη διεύθυνση του Γιάννου Λώλου, αναζητούν την απάντηση, σε αυτό και σε άλλα ερωτήματα, και ίσως τώρα να την έχουν βρει.

Το 2000 η προσοχή τους επικεντρώθηκε σε μία υψηλή τοποθεσία, με θέα τη θάλασσα, στην περιοχή των Κανακίων, στην νοτιοδυτική ακτή του νησιού (βλ. *Archeo* αρ. 195 Μάιος 2001). Μία πρώτη επιφανειακή έρευνα της θέσης έφερε αμέσως στο φώς ποσότητες κεραμικής, ακόμη και μερικούς τοίχους, οι οποίοι ξεπρόβαλλαν στην επιφάνεια εξαιτίας της διάβρωσης του εδάφους, προκαλούμενης από τον άνεμο. Το επόμενο έτος άρχισαν οι ανασκαφές.

Μετά από επτά ανασκαφικές περιόδους οι αρχαιολόγοι είναι σε θέση να ισχυριστούν ότι έχουν επιτέλους ανακαλύψει αυτό που οι πρώτες ενδείξεις τους επέτρεπαν να ελπίζουν: μια εμπορική και στρατιωτική εγκατάσταση αξιοσημείωτων διαστάσεων, η οποία κατά τη Μυκηναϊκή περίοδο κυριαρχούσε σε μια διαδρομή μεγάλης στρατηγικής και εμπορικής σημασίας: αυτή μεταξύ Αττικής και Πελοποννήσου. Από την κορυφή ενός βράχου, στα βορειοδυτικά της εγκα-

τάστασης, τις ημέρες με καθαρή ατμόσφαιρα, το βλέμμα απλώνεται μέχρι την Αργολίδα και την Αττική. Η θέση ήταν, λοιπόν, ένα σημείο ιδανικό ώστε να λειτουργεί ως επίνειο και να αποτελεί γέφυρα στις νυχτερινές επικοινωνίες μέσω φρυκτωριών. Η εγκατάσταση ήκμασε μεταξύ του πρώτου μισού του 13ου αιώνα π.Χ. (Υστεροελλαδική III Β1 περίοδο) και την εποχή του Τρωϊκού πολέμου (αρχές Υστεροελλαδικής III Γ), μετά την οποία εγκαταλείφθηκε τελείως.

Στο εσωτερικό του ανακτορικού συγκροτήματος βρίσκονται κτήρια και χώροι που προορίζονταν είτε για παραγωγικές δραστηριότητες είτε για αποθήκευση, ενώ άλλοι είχαν χαρακτήρα οικιστικό, στρατιωτικό ή υποδοχής. Εξαιρετικά ενδιαφέρουσες είναι οι στενές και περίπλοκες πύλες εισόδου, που φαίνονται να έχουν σχεδιαστεί ώστε να ευνοούν τον αμυντικό χαρακτήρα. Τέτοιο παράδειγμα αποτελεί η είσοδος του Κτηρίου IB, τριγωνικού τύπου, που ενισχύεται και προστατεύεται από ένα είδος πυργίσκου.

Κεντρικό οικοδόμημα είναι το Κτήριο Γ, που έχει διαστάσεις 45 x 24μ., και καλύπτει μία επιφάνεια 750 τ.μ.



Η πρώτη σελίδα του άρθρου στο έγκριτο Ιταλικό αρχαιολογικό περιοδικό *Archeo*.



Σε αυτό αναγνωρίζονται πέντε διαδοχικά επίπεδα και τουλάχιστον 35 χώροι. Παρατηρώντας την κάτοψη, το πιο αξιοσημείωτο στοιχείο είναι εκείνο των αποκαλούμενων “δίδυμων μεγάρων”.

“Το μέγαρο του μικρού Μυκηναϊκού ανακτόρου των Κανακίων - εξηγεί ο Γιάννος Λώλος - αποτελείται από δύο χώρους πανομοιότυπους, τον ένα δίπλα στον άλλο, οι οποίοι δεν επικοινωνούν εσωτερικά και ο καθένας από αυτούς έχει μέγεθος 14 μ. (μήκος) x 4 μ. (πλάτος). Η ιδιομορφία έγκειται στο ότι οι δύο χώροι βρίσκονται επάνω σε δύο διαφορετικά επίπεδα: θα μπορούσε να είναι το εύρημα μιας πρωτότυπης αρχιτεκτονικής λύσης στο πρόβλημα που προκλήθηκε από το γεγονός ότι το ύψωμα δεν ήταν αρκετά φαρδύ για να φιλοξενήσει ένα είδος μεγάρου παραδοσιακού τύπου. Ανάλογη κάτοψη χώρων έχουμε και στη Μυκηναϊκή Ακρόπολη της Μιδέας, στην Αργολίδα”.

### Στα όπλα για τον Φαραώ;

Ανάμεσα στα χιλιάδες ευρήματα που ήλθαν στο φως αυτά τα χρόνια, και πέρα από την τεράστια ποσότητα Μυκηναϊκής κεραμικής και λίθινων αντικειμένων, ξεχωρίζει μία χάλκινη φολίδα που ανήκει σε πανοπλία Ανατολικού τύπου. Φέρει επάνω στην επιφάνεια μία επιγραφή στα ιερογλυφικά με το όνομα του Ραμσή του Β', ενός από τους πρωταγωνιστές της ιστορίας της Μεσογείου του 13ου αιώνα π.Χ. Η φολίδα ίσως ανήκε στην πανοπλία ενός από τους Μυκηναίους πολεμιστές που προσέφεραν στρατιωτικές υπηρεσίες, ως μισθοφόροι, υπό την εξουσία του. Άλλο ένα ενδιαφέρον εύρημα είναι ένα κομμάτι ταλάντου χαλκού βάρους 1,7 κιλών, που προέρχεται από την Κύπρο και που χρονολογείται μετά το 1250 π.Χ., το οποίο θα μπορούσε να αποδεικνύει την ύπαρξη μεταλλουργικών δραστηριοτήτων στα Κανάκια. Αυτές και άλλες ανακαλύψεις δείχνουν ότι το μικρό Μυκηναϊκό ανάκτορο των Κανακίων, όπως και η Αττική και η Αργολίδα, διατηρούσε σημαντικές θαλάσσιες επαφές, ακόμη και σε μεγάλες αποστάσεις, ιδιαίτερα με την Κύπρο και την Αίγυπτο.

Μετά την επίτευξη του στόχου, της ανακάλυψης της πρωτεύουσας του βασιλείου του Αιάντος, ιδού και μία άλλη πρόκληση για την ομάδα του Γιάννου Λώλου, έ-

νας ακόμα θρύλος για τον οποίο ψάχνουν να ανακαλύψουν ένα στοιχείο ιστορικής αλήθειας: αυτόν του Τεύκρου του γιου του Τελαμónος και ετεροθαλούς αδελφού του Αιάντος, με τον οποίο συμμετείχε στον πόλεμο της Τροίας.

Έχοντας επιστρέψει νικητής, αλλά μόνος του, στη Σαλαμίνα, κατηγορήθηκε από τον πατέρα του ότι δεν κατάφερε να σώσει τον ετεροθαλή αδελφό του από την αυτοκτονία. Διωγμένος από το νησί βρήκε καταφύγιο στην Κύπρο, όπου ίδρυσε μία αποικία, την οποία, σε ανάμνηση της πατρίδας γης, ονόμασε ακριβώς Σαλαμίνα.

“Ευχόμαστε ότι τα προσεχή στοιχεία - καταλήγει ο Γ. Λώλος - θα αποσαφηνίσουν επίσης τους δεσμούς ανάμεσα στη Σαλαμίνα, την Κύπρο και την Ανατολική Μεσόγειο. Πράγματι, το να προσδιορίσει κανείς με ακρίβεια την εποχή της εγκατάλειψης της θέσης των Κανακίων συμβάλλει στο να χυθεί φώς στον τελευταίο αιώνα της ιστορίας του Μυκηναϊκού πολιτισμού και στον Ελληνικό αποικισμό της Κύπρου. Συνδυάζοντας τις δύο αυτές πληροφορίες θα κατανοηθεί καλύτερα ίσως, ποιο θεμέλιο υπάρχει στη βάση των θρύλων για την ίδρυση της πόλης της Σαλαμίνας στην Κύπρο, θρύλοι στους οποίους δεν είναι τυχαίο ότι κεντρική μορφή είναι αυτή του Τεύκρου, του ετεροθαλούς αδελφού του Αιάντος”.

Tsao T. Cevoli,

Πρόεδρος της Εθνικής Ένωσης Αρχαιολόγων (Ιταλία)

Μετάφραση από τα Ιταλικά: Αικατερίνη Πασχάλη (Μ.Α.)

Επιμέλεια απόδοσης: Κωνσταντίνα Λιβιεράτου (Ph.D.)



Η δεύτερη σελίδα του άρθρου στο Ιταλικό αρχαιολογικό περιοδικό *Archeo*.

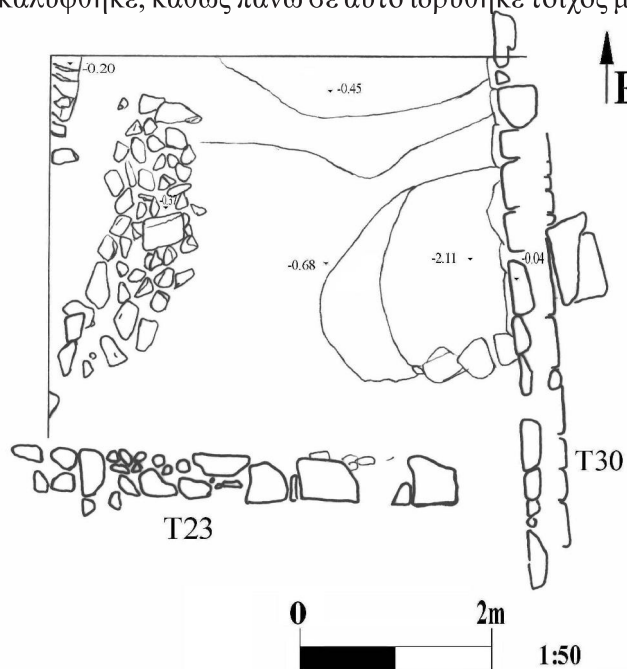
# Ο ΑΠΟΘΕΤΗΣ ΤΟΥ ΟΙΚΟΠΕΔΟΥ ΖΟΥΓΡΗ ΣΤΟ ΑΜΠΕΛΑΚΙ ΣΑΛΑΜΙΝΑΣ: ΠΡΩΤΑ ΣΤΟΙΧΕΙΑ ΑΠΟ ΤΗ ΜΕΛΕΤΗ ΤΗΣ ΚΕΡΑΜΙΚΗΣ

του

Γιάννη Χαιρετάκη

Οι σωστικές ανασκαφικές έρευνες που διεξήχθησαν κατά τις τελευταίες δεκαετίες από την Εφορεία Αρχαιοτήτων (Β' ΕΠΚΑ, ΚΣΤ' ΕΠΚΑ) υπό τη διεύθυνση της Δρος Ιφιγένειας Δεκουλάκου έφεραν στο φως σημαντικά κατάλοιπα της πόλης των ιστορικών χρόνων στο Αμπελάκι της Σαλαμίνας και έδωσαν ενδιαφέρουσες πληροφορίες για την κατοίκηση της περιοχής από τον 8<sup>ο</sup> αι. π.Χ. έως και τα βυζαντινά χρόνια.<sup>1</sup> Η καταγραφή και η συντήρηση της κεραμικής υποστηρίζεται οικονομικά από τα ιδρύματα Ι. Φ. Κωστόπουλου και Ψύχα.<sup>2</sup>

Κατά τα έτη 2001 και το 2003 ανασκάφηκε στο οικόπεδο Ζούγρη, στη νότια κλιτύ της χερσονήσου της Πούντας, τμήμα ενός αποθέτη (λάκκου) απορριμμάτων (Εικ. 1, 2). Ο αποθέτης είναι διανοιγμένος στο βραχώδες πέτρωμα της Πούντας, στον άξονα Β.-Ν., και έχει σχήμα ακανόνιστου ανεστραμμένου κώνου, με ελλειψοειδή περιφέρεια. Έχει διάμετρο 1,80 μ., στον άξονα Β.-Ν. Το ανατολικό του όριο δεν αποκαλύφθηκε, καθώς πάνω σε αυτό ιδρύθηκε τοίχος με-



Εικ. 1. Αμπελάκι, Οικ. Ζούγρη, Τετράγωνο 30. Ο αποθέτης (σχέδιο-κάτοψη Ελ. Τόλια, Γ. Χαιρετάκης).



Εικ. 2. Αμπελάκι, Οικ. Ζούγρη. Ο αποθέτης (λάκκος) μετά την ανασκαφή του 2001, από τα βόρεια.

ταγενέστερης οικίας. Ο αποθέτης ερευνήθηκε σε βάθος 1,43 μ. Οι απορρίψεις εντός του αποθέτη είναι εσκεμμένες και εντάσσονται στο πλαίσιο της γενικότερης εκκαθάρισης της περιοχής, με σκοπό την δημιουργία ανδρήρων και την κατασκευή οικιών με βάση ένα νέο πολεοδομικό σχεδιασμό.

Ο αποθέτης ήταν γεμάτος με όστρακα αγγείων, θαλασσινά όστρεα και λίγους λίθους μικρού και μεσαίου μεγέθους. Επίσης, περιείχε κολουροκωνικές και πυραμιδόσχημες αγνύθες, τμήματα κεραμίδων λακωνικού τύπου, ελάχιστα οστά ζώων, προφανώς διατροφικά κατάλοιπα, και κάποιες μάζες σκωρίας. Οικοδομικό υλικό, πέρα από λίγα τμήματα βοτσαλωτών δαπέδων, δεν υπήρχε στο γέμισμά του. Η απόρριψη ήταν ενιαία και δεν παρατηρήθηκε κάποια χρονική αλληλουχία των στρωμάτων.

Η κεραμική – η συντήρηση της οποίας υποστηρίχθηκε οικονομικά από το Mediterranean Archaeological Trust<sup>3</sup> – περιλαμβάνει καλής ποιότητας αγγεία (μελαμβαφή και ερυθρόμορφα αγγεία, καθώς και τμήματα Παναθηναϊκού αμφορέα) αλλά και άβαφα αγγεία καθημερινής χρήσης και εμπορικούς αμφορείς.

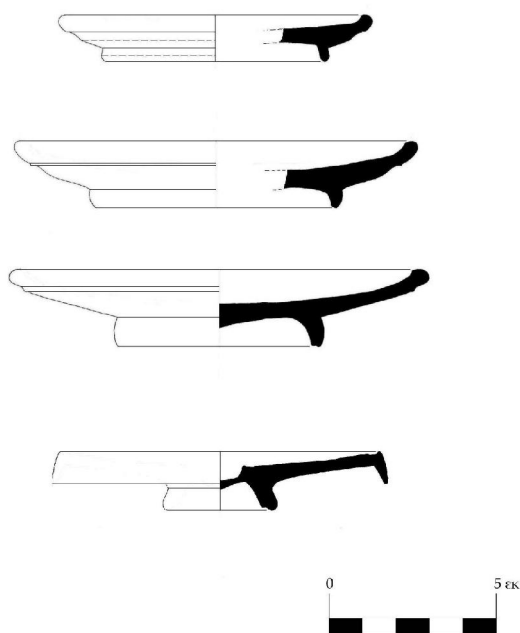


**Εικ. 3.** Αμπελάκι, Οικ. Ζούγρη. Μελαμβαφή αγγεία. Κάνθαρος, φιαλίδιο, ιχθυοπινάκιο. 300-260 π.Χ.

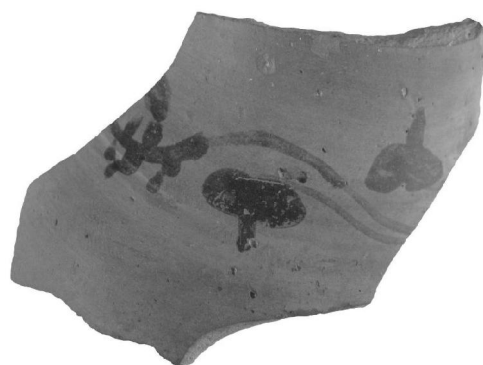
Τα πρωιμότερα δείγματα κεραμικής τοποθετούνται χρονικά στον 5<sup>ο</sup> αι. π.Χ. και περιλαμβάνουν τμήματα μελαμβαφών πελικών και τμήμα λύχνου. Η πλειονότητα όμως των οστράκων ανήκει στο τελευταίο τέταρτο του 4<sup>ου</sup> αι. π.Χ. και στο πρώτο ήμισυ του 3<sup>ου</sup> αι. π.Χ.

Η μελέτη του υλικού άρχισε με την καταγραφή και συντήρηση κυρίως των μελαμβαφών αγγείων, των λύχνων και άλλων ιδιαίτερων αγγείων, με στόχο τον όσο πιο σαφή χρονολογικό προσδιορισμό της απόρριψης του υλικού.

Στα μελαμβαφή αγγεία επικρατούν οι κάνθαροι Κλασικού τύπου, ποικίλων μεγεθών, με διακόσμηση μακρών



**Εικ. 4.** Τομές πιακίων και ιχθυοπινακίου, 325-275 π.Χ.



**Εικ. 5.** Αμπελάκι, Οικ. Ζούγρη. Τμήμα ώμου και λαιμού οινόχους με μελανόγραφη διακόσμηση στεφανίου με κισσόφυλλα. Δεύτερο τέταρτο του 4<sup>ου</sup> αι. π.Χ.

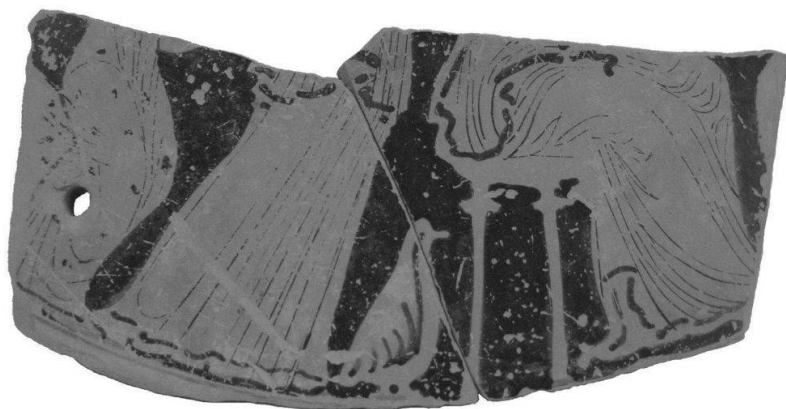
πετάλων στο σώμα, και οι κάνθαροι Ελληνιστικού τύπου, πολλοί εκ των οποίων με διακόσμηση της κατηγορίας Δυτικής Κλιτύς. Υπάρχουν, επίσης, πινάκια, ιχθυοπινάκια, τριφυλλόστομες οινόχους με διακόσμηση της κατηγορίας Δυτικής Κλιτύς, φιάλες και φιαλίδια, αλατοδοχεία (Εικ. 3, 4). Στα ιδιαίτερα αγγεία εντάσσονται τμήματα μελαμβαφών κοτυλίσκων από κέρνο του ύστερου 4<sup>ου</sup> αι. π.Χ.

Στα ερυθρόμορφα αγγεία ανήκουν αρκετά τμήματα καλυμμάτων πυξίδων και λεκανίδων με σκηνές γυναικωνίτη (Εικ. 6), αλλά και τμήματα γαμικού λέβητα, ασκού, κρατήρα και αρυβαλλοειδούς ληκυθίου, κυρίως του πρώτου ημίσεος του 4<sup>ου</sup> αι. π.Χ.

Σημαντικός είναι ο αριθμός των λυχναριών που εντοπίστηκαν. Ο πρωιμότερος τύπος λύχνου εντάσσεται στον τύπο 21 B του Howland και χρονολογείται στα 490-460 π.Χ. Από τους υπόλοιπους, ένας ανήκει στον τύπο 23 D, ένας στον τύπο 27 A, και οι υπόλοιποι στον τύπο 25 (25 A, 25 B, 25 B πρώιμος, 25 C πρώιμος) και καταλαμβάνουν χρονικά το διάστημα από το δεύτερο ήμισυ του 4<sup>ου</sup> έως το πρώτο ήμισυ του 3<sup>ου</sup> αι. π.Χ.

Η ακόσμητη κεραμική καθημερινής χρήσης δεν έχει ακόμα μελετηθεί στο σύνολό της. Σημαντικός, όμως, είναι ο αριθμός λεκανών και λεκανίδων, πολλές από τις οποίες με πλαστικές διαμορφώσεις.

Επίσης, υπάρχουν οινόχους, επιτραπέζιοι αμφορείς και άλλα αγγεία. Ιδιαίτερη κατηγορία αποτελούν οι οινόχους με μελανόγραφη διακόσμηση φύλλων κισσού



**Εικ. 6.** Αμπελάκι, Οικ. Ζούγρη. Τμήμα καλύμματος λεκανίδας με ερυθρόμορφη διακόσμηση με σκηνή από τον κόσμο των γυναικών.

στο ύψος της μετάβασης από το λαιμό στον ώμο του αγγείου (Εικ. 5). Σημαντικός είναι και ο αριθμός εμπορικών αμφορέων από διάφορα Αιγαιακά κέντρα, λίγοι όμως από αυτούς διαθέτουν ενσφράγιστες λαβές (Εικ. 7).

Η ολοκλήρωση της μελέτης του κεραμικού υλικού από τον αποθέτη του οικοπέδου Ζούγρη και η χρονική οριοθέτηση της απόρριψης θα δώσουν αναμφισβήτητα νέα στοιχεία για την κατοίκηση της περιοχής κατά τον ύστερο 4<sup>ο</sup> και πρώιμο 3<sup>ο</sup> αι. π.Χ., μια περίοδο κατά την οποία η Σαλαμίνα βρίσκεται κάτω από διαφορετική κυριαρχία. Από τις πηγές γνωρίζουμε ότι το 318/317 π.Χ. ο Κάσσανδρος ύστερα από “προδοσία” των Σαλαμινίων απέναντι στους Α-



**Εικ. 7.** Αμπελάκι, Οικ. Ζούγρη. Ενσφράγιστη λαβή Κορινθιακού Β αμφορέα. Μέσα σε Α εγγράφεται μικρός αμφορέας. Αρχές 3<sup>ου</sup> αι. π.Χ.

θηναίους κυριεύει το νησί και εγκαθιστά φρουρά, η οποία παραμένει στο νησί έως και το 307 π.Χ. Το 307 π.Χ. ο Δημήτριος Πολιορκητής προσφέρει το νησί ως δώρο στους Αθηναίους.

Ο Δημήτριος κυριεύει ξανά τη Σαλαμίνα το 296/295 π.Χ. και τοποθετεί Μακεδονική φρουρά, η οποία παραμένει πιθανότατα ως και το 229 π.Χ., οπότε ο Άρατος ως αρχηγός της Αχαϊκής Συμπολιτείας κυριεύει το νησί.

Η σαφής χρονική οριοθέτηση της απόρριψης και της μετέπειτα ανοικοδόμησης

ίσως μπορεί να συνδυαστεί με ένα πιο συγκεκριμένο γεγονός. Γύρω στο 253/252 π.Χ., ο Αλέξανδρος, γιος του Κρατερού, διοικητής της Κορίνθου, εξεγέρθηκε ενάντια στον Αντίγονο Γονατά. Ο Ηράκλειτος του Ασκληπιάδου, ο διοικητής της Μακεδονικής φρουράς που είχε ορίσει ο Αντίγονος Γονατάς στον Πειραιά και μάλλον και στη Σαλαμίνα, αναλαμβάνει την επισκευή των τειχών της πόλης της Σαλαμίνας για λόγους που σχετίζονται προφανώς με τον πόλεμο εναντίον του Αλεξάνδρου.

Η ανοικοδόμηση της οικίας αυτής που ιδρύεται πάνω από τον αποθέτη (και συνεπώς η εκκαθάριση της περιοχής μέσω απορριμματικών πρακτικών και στον αποθέτη που εξετάζεται), είναι πιθανό να ξεκίνησε μετά το τέλος του πολέμου αυτού και την επιτυχή έκβαση υπέρ των Μακεδόνων. Η ολοκλήρωση της μελέτης του υλικού και ο χρονολογικός προσδιορισμός της απόθεσης θα φωτίσουν περισσότερο τις πτυχές αυτές της ιστορίας.

Γιάννης Χαιρετάκης  
Αρχαιολόγος (Μετ.Διπλ.Ειδ.)

## Σημειώσεις

1. Δεκουλάκου 2003, 29-44. Δεκουλάκου 2008, 10-13. Χαιρετάκης 2008α, 14. Χαιρετάκης 2008β, 15-16.
2. Ευχαριστώ θερμά την Κα Ι. Δεκουλάκου, Επίτιμη Έφορο Αρχαιοτήτων για την παραχώρηση του κεραμικού υλικού. Επίσης την Κα Ε. Λυγκούρη-Τόλια, διευθύντρια της ΚΣΤ΄ ΕΠΚΑ, την Κα Α. Κάττουλα, υπεύθυνη αρχαιολόγο νήσου

Σαλαμίνας, τη συνάδελφο Α. Καπετανοπούλου και τους φίλους Ε. Μουτζούρη, Ν. Πισκοπάνη και Β. Σκαλιώτη, για κάθε διευκόλυνση στην καταγραφή και μελέτη του υλικού.

3. Mediterranean Archaeological Trust, Oxford, UK registered charity number: 238967. Η συντήρηση του κεραμικού υλικού έγινε από τον συντηρητή αρχαιοτήτων Π. Δεδεβέση.

## Βιβλιογραφικές αναφορές

- Anderson-Stojanovic, V. R. 1997: "A Third Century B.C. Deposit from the South Slope Cistern in the Rachi Settlement at Isthmia", στο *Δ΄ Επιστημονική Συνάντηση για την Ελληνιστική Κεραμική*, Αθήνα 1997, 13-19.
- Δεκουλάκου, Ι. 2003: "Ανασκαφικές έρευνες στην Σαλαμίνα", στο Ελ. Κονσολάκη-Γιαννοπούλου (επιμ. έκδ.), *Αργοσαρωνικός, Πρακτικά 1<sup>ου</sup> Διεθνούς Συνεδρίου Ιστορίας και Αρχαιολογίας του Αργοσαρωνικού, Πόρος 26-29 Ιουνίου 1998*, Τόμος Β, Αθήνα, 29-44.
- Δεκουλάκου, Ι. 2008: "Ανασκαφές στη Σαλαμίνα, 1985-2007", *Ακάμας, Δελτίο του Ομίλου Ανάδειξης Μνημείων Σαλαμίνας*, Αρ. 2, 10-13.
- Edwards, G. R. 1975: *Corinthian Hellenistic pottery, Corinth*, vol. VII, part III, The American School of Classical Studies at Athens, Princeton, New Jersey.
- Howland, R. H. 1958: *Greek lamps and their survivals, The Athenian Agora*, vol. IV, The American School of Classical Studies at Athens, Princeton, New Jersey.
- Koehler, C. G. 1982: "Amphoras on Amphoras", *Hesperia* 51, 284-292.
- Mingazinni, P. 1954: *CVA Capua Museo Campano II*, Italia XXIII.
- Oakley, J. H. 1992: *CVA Baltimore*, Walters Art Gallery I, USA 28.
- Rotroff, S. I. 1997: *Hellenistic pottery, Athenian and imported wheelmade table ware and related material, The Athenian Agora*, vol. XXIX, The American School of Classical Studies at Athens, Princeton, New Jersey.
- Rotroff, S. I. 2006: *Hellenistic pottery, The plain wares, The Athenian Agora*, vol. XXXIII, The American School of Classical Studies at Athens, Princeton, New Jersey.
- Taylor, M. C. 1997: *Salamis and the Salaminioi, The history of an unofficial Athenian Demos*, J.C. Gieben, Amsterdam.
- Winters, T. F. 1983: *A collection of the literary and epigraphical testimonia for the island of Salamis*, M.A. thesis, The Ohio State University.
- Χαιρετάκης, Γ. 2008α: "Η κεραμική από το Αμπελάκι Σαλαμίνας. Πρώτη παρουσίαση", *Ακάμας, Δελτίο του Ομίλου Ανάδειξης Μνημείων Σαλαμίνας*, Αρ. 2, 14.
- Χαιρετάκης, Γ. 2008β: "Σκηνή συμποσίου σε όστρακο από το Αμπελάκι Σαλαμίνας", *Ακάμας, Δελτίο του Ομίλου Ανάδειξης Μνημείων Σαλαμίνας*, Αρ. 2, 15-16.

# ΕΡΓΑΣΙΕΣ ΣΥΝΤΗΡΗΣΗΣ ΚΕΡΑΜΙΚΗΣ ΑΠΟ ΤΟ ΑΜΠΕΛΑΚΙ ΣΑΛΑΜΙΝΑΣ

του

*Παναγιώτη Δεδεβέση*

Η συντήρηση κεραμικής από τις πολυετείς ανασκαφές σωστικού χαρακτήρα που διενήργησε η Β' /ΚΣΤ' Ε.Π.Κ.Α., υπό τη διεύθυνση της Δρος Ιφιγένειας Δεκουλάκου στο Αμπελάκι της Σαλαμίνας, είχε ως σκοπό την αποκατάσταση ολόκληρων αγγείων και την επεξεργασία διαφόρων οστράκων, δηλαδή τμημάτων αγγείων, προκειμένου να μελετηθούν ή να εκτεθούν στο Νέο Αρχαιολογικό Μουσείο Σαλαμίνας.

Κατά την συντήρηση ακολουθήθηκε η εξής διαδικασία: αποτύπωση φθορών, φωτογραφική τεκμηρίωση, καθαρισμός, συγκόλληση, πιθανή συμπλήρωση, αισθητική αποκατάσταση. Αρχικά η κεραμική τοποθετήθηκε σε λεκάνες με νερό για να διαλυθούν οι χωμάτινες επικαθήσεις. Έπειτα από παραμονή για μεγάλο διάστημα άρχισε η διαδικασία καθαρισμού με μαλακή βούρτσα από χόρτο. Η μηχανική επέμβαση συνεχίστηκε και όταν υπήρχαν λιπαρές επικαθήσεις στην επιφάνεια του κεραμικού προσθέτοντας απιονισμένο νερό και λίγο ουδέτερο σαπούνι (E-ZY). Σε πολλές περιπτώσεις χρησιμοποιήθηκε οδοντιατρικό βουρτσάκι για να εμφανιστεί η λεπτομέρεια πάνω στην κεραμική. Επίσης για τις σκληρές κρούστες έγινε χρήση νυστεριού με διάφορες λάμες καθώς και χρήση βελόνας. Στην επιφάνεια της κεραμικής με πολύ σκληρή κρούστα έγινε χρήση μικρής υαλόβουρτσας. Σε επιλεγμένη κεραμική ο καθαρισμός έγινε και με απιονισμένο νερό.

Ο χημικός καθαρισμός αποφεύχθηκε λόγω της μη χημικής ανάλυσης της κεραμικής (υαλώματος, επικαθή-



**Εικ. 1. Αμπελάκι, Οικ. Γκικόκα. Αγγεία τελετουργικής πυράς (γύρω στο 300 π.Χ.)**



**Εικ. 2. Αμπελάκι, Οικ. Ζούγρη. Λύχνοι από τον αποθέτη απορριμάτων (β' μισό 4<sup>ου</sup> – α' μισό 3<sup>ου</sup> αι. π.Χ.).**

σεων, χρώματος). Ωστόσο, σε λίγες περιπτώσεις, έγινε χρήση υδροχλωρικού οξέος κατά 5% σε νερό. Η κόλλα που χρησιμοποιήθηκε κατά τη συγκόλληση ήταν Paraloid B72 σε ασετόν. Η ίδια κόλλα χρησιμοποιήθηκε και στη προστερέωση κατά 5% σε ασετόν.

Η συμπλήρωση κάποιων αγγείων έγινε με γύψο καλλιτεχνίας και η αισθητική τους αποκατάσταση, όπου θεωρήθηκε σκόπιμο, με χρώματα αγιογραφίας και Primal AC 33. Σε όλες τις περιπτώσεις έγινε φωτογραφική τεκμηρίωση και δημιουργήθηκε δελτίο συντήρησης, για την καταγραφή των επεμβάσεων.

Κατά τα έτη 2006-2009 έγινε συντήρηση μεγάλου αριθμού αντικείμενων και μεμονωμένων οστράκων από τα Οικόπεδα Γκικόκα (Εικ. 1) και Ζούγρη, που χρηματοδοτήθηκε αδιάλειπτα από τα Ιδρύματα Ι. Φ. Κωστοπούλου και Ψύχα, καθώς και μέρους του κεραμικού υλικού από τον αποθέτη απορριμάτων του Οικ. Ζούγρη (Εικ. 2) που χρηματοδοτήθηκε από το Mediterranean Archaeological Trust, υπό την επίβλεψη της κας Ι. Δεκουλάκου, Επίτιμης Εφόρου Αρχαιοτήτων και του κ. Γ. Χαιρετάκη, αρχαιολόγου.

Παναγιώτης Δεδεβέσης  
Συντηρητής Αρχαιοτήτων



Αμπελάκι, Οικ. Ζούργη. Συντηρημένη κεραμική Ελληνιστικών χρόνων (πινάκιο, σκύφος με ανάγλυφη διακόσμηση, λύχνος), 3ος-2ος αι. π.Χ.

# Η ΕΠΙΣΤΗΜΟΝΙΚΗ ΑΠΟΣΤΟΛΗ ΤΟΥ ΜΟΡΕΩΣ ΣΤΟ ΑΜΠΕΛΑΚΙ

Μία σελίδα από το έργο του Abel Blouet και των συνεργατών του (1838)

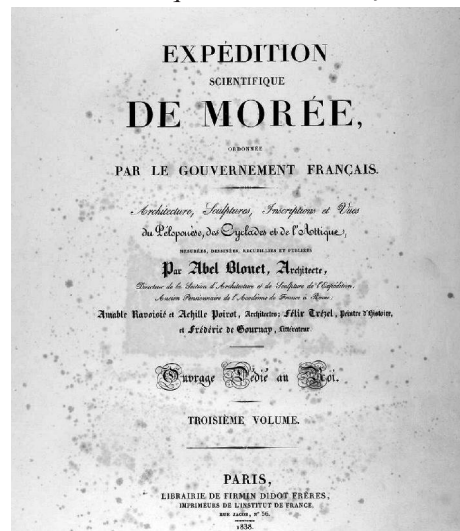
*Σημ. Σύνταξης: Το δημοσιευόμενο εδώ κείμενο είναι απόσπασμα κεφαλαίου του έργου του Γάλλου αρχιτέκτονα Abel Blouet και των συνεργατών του Expédition Scientifique de Morée (Παρίσι, 1838), το οποίο περιλαμβάνει τα αποτελέσματα των τοπογραφικών και αρχαιολογικών ερευνών της Γαλλικής Επιστημονικής Αποστολής στην Πελοπόννησο (Μοριά) και σε άλλα μέρη, στα χρόνια του Ιωάννη Καποδίστρια. Το απόσπασμα αφορά στο πέρασμα της Γαλλικής Αποστολής από το Αμπελάκι και περιέχει πολύτιμες πληροφορίες για τις εκεί αρχαιότητες.*

Αφού σηκώσαμε άγκυρα, αναχωρήσαμε για τη Σαλαμίνα. Δεξιά στην ακτή βλέπουμε τα ερείπια ενός μνημείου. Μερικά λεπτά αργότερα, περνάμε ανάμεσα από δύο βράχια τα οποία έχουν επάνω τους κατασκευές, υπολείμματα ενός λιμενοβραχίονα που έκλεινε το λιμάνι. Όταν περάσαμε το στένωμα που σχηματίζεται από το νησί της Ψυττάλειας και τη στεριά, κατευθυνόμενοι προς το Αμπελάκι, αφήνουμε στ' αριστερά μας το ακρωτήριο της Κυνόσουρας. Σ' αυτά τα παράλια έπλεε μια Ρώσικη κορβέττα, στην οποία επέβαινε ο Πρόεδρος (ενν. ο Ιωάννης Καποδίστριας) που κατευθυνόταν στην Κούλουρη, για να καθησυχάσει τους επαναστατημένους κατοίκους. Αράζουμε στο λιμάνι του Αμπελακίου επάνω στα ερείπια ενός λιμενοβραχίονα, μίας από τις σημαντικές κατασκευές ενός αρχαίου λιμανιού. Οι κάτοικοι δείχνουν, ως ερείπια της Σαλαμίνας, τ' απομεινάρια μιας πόλης που καλύπτουν την πλαγιά του νησιού, πίσω απ' αυτές τις κατασκευές. Πράγματι ξαναβρίσκουμε εκεί μεγάλα τμήματα τοίχων περιτειχίσματος και σωρούς από χαλάσματα, που μοιάζουν να είναι τα ερείπια πολλών μνημείων. Εκεί πενήντα περίπου έφιπποι Έλληνες, ντυμένοι διαφορετικά, πλησιάζουν μπροστά μας από την όχθη της θάλασσας: προηγείτο ένα λάβαρο και βάδιζαν με τον ήχο πολεμικών (μουσικών) οργάνων.

Χρειάζεται μια ώρα περίπου για να πάει κανείς από το

λιμάνι στην Κούλουρη. Το τμήμα του νησιού μεταξύ αυτής της πόλης και του λιμανιού είναι επίπεδο και άγυδρο. Πετρώματα καθαρά εξ ολοκλήρου απογυμνωμένα σκεπάζουν τα γύρω βουνά. Οι νησιώτες σε χίλιους τον αριθμό, το λιγότερο, στέκονται καθισμένοι κατά μήκος του δρόμου, περιμένοντας την επιστροφή του ιππικού, το οποίο τους άφησε για να προϋπαντήσει τον Πρόεδρο. Η πόλη ή το χωριό της Κούλουρης, έχει ανεγερθεί σε μια άγονη παραλία. Πέρα από τα βουνά ή γυμνά πετρώματα, που κυριαρχούν στο βορρά, οι κάτοικοι δείχνουν τα ερείπια μιας πόλης, που λένε ότι ήταν επίσης σημαντική όπως η Σαλαμίνα. Απέναντι από την καινούργια πόλη της Κούλουρης, στην άλλη πλευρά του λιμανιού, εκτείνεται επίσης μια άλλη παραλία. Είναι καλλιεργημένη και οριοθετημένη από ξερά βουνά. Μερικές κανονιές, που ρίχτηκαν από ένα ατμόπλοιο, ανήγγειλαν τον ερχομό του Προέδρου. Παρουσιάστηκε σε λίγο, συνοδευόμενος από ένα Γάλλο συνταγματάρχη και περιστοιχισμένος από τους νησιώτες που τον περίμεναν. Αφού πήγε στην εκκλησία της Κούλουρης, έπιασε ένα σπίτι κοντά στο λιμάνι, για να προβαίνει στην πληρωμή όλου του στρατεύματος, που δεν είχε λάβει μισθό εδώ και ένα χρόνο.

Μετάφραση από τα Γαλλικά:  
Marie-Veronique Podvin, Άθως Γαλέος



Το εξώφυλλο του τρίτου τόμου του έργου Expédition Scientifique de Morée (Παρίσι, 1838).



( 65 )

ROUTE D'ATHÈNES AU PIRÉE — TRAJET DU PIRÉE A AMBELAKI, A LEPSINA (ÉLEUSIS),  
A MEGARE ET A KALAMAKI. — ROUTE DE KALAMAKI A CORINTHE.

Au sortir d'Athènes nous primes la route du Pirée. Lorsqu'on est arrivé au port, on voit une petite chapelle au milieu de laquelle se reconnaît un antefixe de tombeau antique. Le rivage est couvert de restes de constructions qui formaient anciennement le port.

Des mules chargées de nos bagages avaient été conduites jusque-là par un Turc qui nous donna, avant notre départ du Pirée, une nouvelle idée du caractère brutal de sa nation. Comme cet homme exigeait huit piastres pour le louage de chacune de ses mules, nous refusâmes de lui accorder ce prix exorbitant. Lui donner six piastres, c'était faire encore un acte de générosité. Le Turc toutefois, ne voulant pas se rendre à cette transaction, nous menaça de nous faire arrêter par les soldats d'un poste albanais placé dans le voisinage. Peu effrayés de sa menace, et ayant posé sur une pierre l'argent qui lui était destiné, nous nous éloignions, quand un de nos domestiques, resté à quelques pas derrière nous, et surpris par une attaque subite de notre conducteur qui se jetait à sa rencontre un pistolet à la main, fut obligé de compléter la somme qu'il nous avait demandée.

Ayant levé l'ancre, nous partîmes pour Salamine. A droite sur le rivage on voit les ruines d'un monument. Quelques minutes après on passe entre deux rochers surmontés de constructions, restes d'une jetée qui fermait le port. Quand on a franchi le détroit formé par la petite île de Psylalie et la terre ferme en se dirigeant vers Ambélaki, on laisse à gauche le promontoire Cynosura. Dans ces parages naviguait alors une corvette russe montée par le président qui se rendait à Coulouri pour en apaiser les habitants révoltés. On aborde au port d'Ambélaki sur les ruines d'une jetée contigue aux constructions considérables d'un port antique. Les habitants indiquent, comme les ruines de Salamine, les débris d'une ville qui couvrent le penchant de l'île derrière ces constructions. On y retrouve en effet de grandes parties de murs d'enceinte et des amas de décombres qui semblent être les ruines de plusieurs monuments. La cinquante cavaliers grecs environ, costumés diversement, s'approchèrent devant nous du rivage de la mer : ils étaient précédés d'un étendard et ils marchaient au son d'instruments guerriers.

Il faut à peu près une heure pour aller du port à Coulouri. La partie de l'île comprise entre cette ville et le port est plate et aride. Des roches vives entièrement dépouillées recouvrent les montagnes environnantes. Des insulaires, au nombre de mille au moins, se tenaient assis le long de la route, attendant le retour de la cavalerie qui les avait quittés pour aller au-devant du président. La ville ou le village de Coulouri s'élève sur une plage stérile. Au delà des montagnes ou rochers dépouillés qui la dominent au nord, les habitants indiquent les ruines d'une ville qu'ils disent avoir été aussi considérable que Salamine. Vis-à-vis la ville moderne de Coulouri, de l'autre côté du port, s'étend aussi une autre plage. Elle est cultivée et bornée par des montagnes arides. Quelques coups de canou tirés d'un bateau à vapeur annoncèrent l'arrivée du président. Il parut bientôt accompagné d'un colonel français et escorté de tous les insulaires qui l'avaient attendu. Après s'être rendu à l'église de Coulouri, il alla occuper une maison située près du port, pour y procéder au paiement de toutes les troupes qui n'avaient point reçu de solde depuis un an \*.

Ayant quitté Coulouri pour nous rendre à Ambélaki où notre barque nous attendait, nous fîmes voile de cet endroit pour Lepsina (Eleusis). Après un trajet de cinq heures contrarié par un vent défavorable, nous mouillâmes en vue de cette ville.

Nous abordâmes à la côte vers l'E. de Lepsina. Une grande et belle plaine, prenant naissance au rivage de la mer, se prolonge jusqu'au pied de hautes montagnes dépourvues de verdure, mais bordées de plantations d'oliviers qui bornent l'horizon. En se dirigeant vers la ville, on trouve plusieurs ruines du moyen âge; et parmi les fragments dispersés çà et là se reconnaissent des débris antiques. D'autres constructions du même temps détruites et renversées, au milieu desquelles

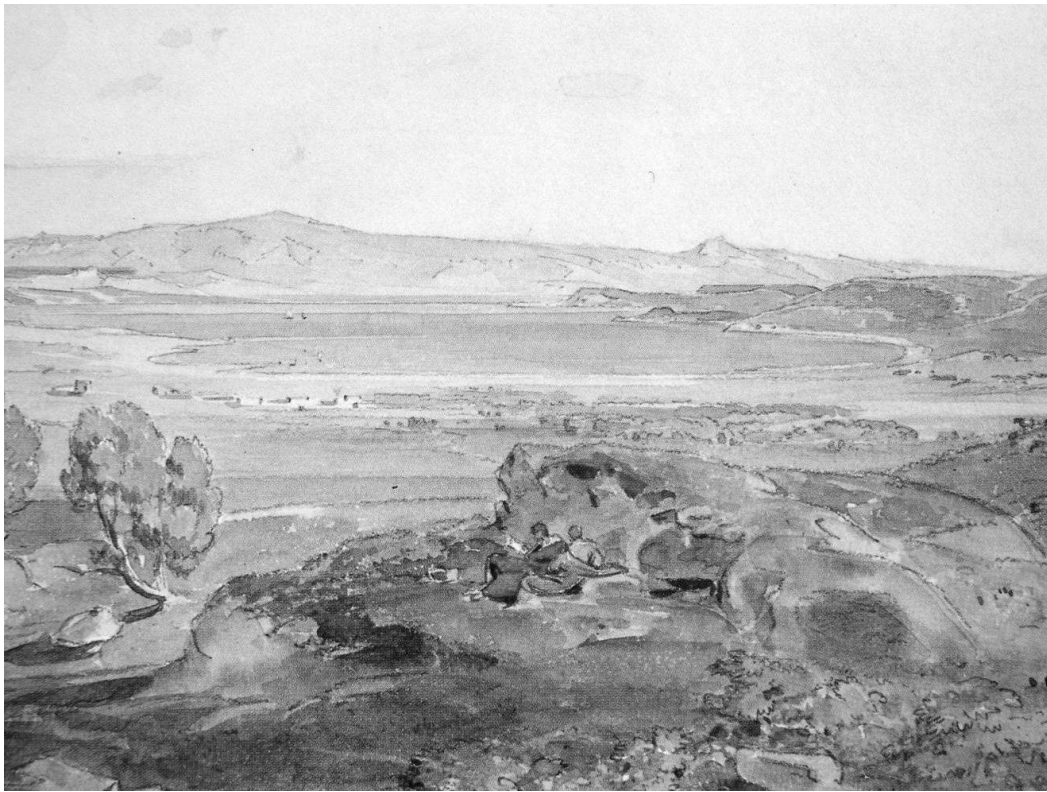
\* DISTANCE D'AMBÉLAKI A COULOURI.

A 10 minutes, une citerne. A 5 m., une chapelle dans le fond d'une baie. A 5 m., le lit d'un ruisseau. A 25 m., à gauche, une citerne. A 5 m., le rivage du fond du port de Coulouri. A 5 m., on entre dans Coulouri.  
Total de la distance, 55 m.

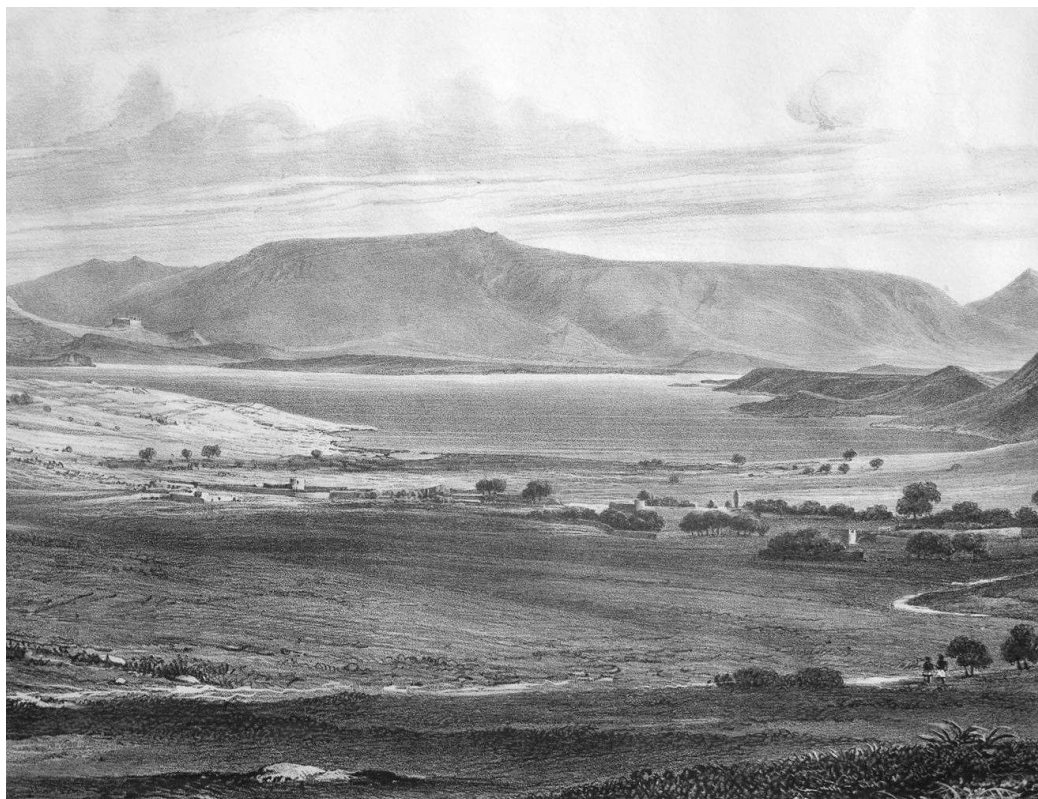
T. III.

33

Η σελίδα του τρίτου τόμου του έργου *Expédition Scientifique de Morée* (Παρίσι, 1838), που αναφέρεται στο Αμπελάκι.



**Carl Rottmann. Υδατογραφία, με τον Όρμο του Αμπελακίου (λεπτομέρεια). 1834.**



**O. M. von Stackelberg. Χαλκογραφία, με τον Όρμο του Αμπελακίου (λεπτομέρεια). 1834.**

# ΑΡΧΑΙΟΛΟΓΙΚΕΣ ΑΝΑΚΑΛΥΨΕΙΣ ΣΤΗΝ ΕΛΛΑΔΑ ΚΑΤΑ ΤΑ ΕΤΗ 1956-1958

## ΝΙΚΟΠΟΛΗ, ΒΑΣΙΛΙΚΗ Ε

του

*Δημητρίου Ι. Πάλλα*

### Εισαγωγή

Το 1958 ο Δημήτριος Ι. Πάλλας πραγματοποίησε δοκιμαστική ανασκαφή στη Νικόπολη της Ηπείρου εντοπίζοντας μία παλαιοχριστιανική βασιλική. Το μνημείο χαρακτηρίστηκε ως βασιλική Ε, ακολουθώντας την αρίθμηση που εφαρμόζεται στα ομώνυμα μνημεία από τον ίδιο χώρο. Στη συνέχεια του παρόντος παρουσιάζεται η συγκεκριμένη ανασκαφή από τον ίδιο τον ερευνητή με τη μετάφραση της ανασκαφικής έκθεσης.

Η βασιλική Ε βρίσκεται σε απόσταση από τη Νικόπολη, στη χερσόνησο του Αγίου Θωμά, πλησίον του όρμου Βαθύ, όπου και ένα από τα λιμάνια της πόλης, στη θέση Μαργαρώνα. Την έρευνα του Πάλλα ακολούθησε η άμεση κήρυξη του μνημείου (ΦΕΚ 60Β/18.2.1959), όχι όμως και η συστηματική του ανασκαφή. Μία μόνον εντατική επιφανειακή έρευνα που πραγματοποιήθηκε στην ευρύτερη περιοχή εντόπισε γύρω από τη βασιλική μία θέση, η οποία χρησιμοποιήθηκε από τη ρωμαϊκή εποχή έως και την ύστερη αρχαιότητα (Stein 2001, 70-71). Κατ' αυτόν τον τρόπο η έκθεση του Πάλλα παραμένει η μοναδική πηγή πληροφοριών για το μνημείο, γεγονός που αποτέλεσε έναυσμα για τη μετάφρασή της. Η ίδια η έκθεση, όπου η περιγραφή του μνημείου οδηγεί στον εντοπισμό των ιδιαιτεροτήτων του και στη συζήτηση της χρήσης τους, αποτελεί χαρακτηριστικό δείγμα από το πρόγραμμα του Πάλλα για την ερμηνεία του οικοδομήματος της χριστιανικής λατρείας. Ζητήματα που τίγονται εκεί, όπως η χρονολόγηση της βασιλικής και η απόδοση αρχιτεκτονικών στοιχείων στην αρχική φάση του μνημείου ή σε μετασκευές, συνεχίζουν να απα-σχολούν τους ερευνητές (Spiro 1978, 498-503. Χαλκιά 1997, 170. Βαραλής 2007, 596, 598), καθιστώντας το κείμενο επίκαιρο. Πέραν τούτων, η μετάφραση της έκθεσης του Πάλλα έρχεται να καλύψει και ένα κενό. Το 1958, οπότε πραγματοποιήθηκε η α-

νασκαφή στη βασιλική Ε, είχε ανασταλεί η έκδοση του *Αρχαιολογικού Δελτίου*, του επιστημονικού περιοδικού για την παρουσίαση των πορισμάτων των ερευνών της Αρχαιολογικής Υπηρεσίας.

Πιθανόν για το λόγο αυτό ο Πάλλας συμπεριέλαβε την εν λόγω έκθεση σε χρονικό του για τις έρευνες σε παλαιοχριστιανικά μνημεία τη διετία 1956-58, το οποίο δημοσιεύτηκε στο επιστημονικό αρχαιολογικό περιοδικό του Βατικανού *Rivista di Archeologia Christiana* στην Ιταλική (Pallas 1959, 197-202). Η ακόλουθη μετάφραση βασίζεται στο εκεί δημοσιευμένο κείμενο.\*

Δημήτρης Ν. Σακκάς

*Αρχαιολόγος (Μ.Α.)*

### Σημείωση

\* Πρόκειται για μετάφραση των σελ. 197-202 από το χρονικό του Πάλλα (Pallas 1959), για τις ανάγκες της οποίας μεταβλήθηκε η αρίθμηση των υποσημειώσεων με τις υπ' αριθμόν 25 έως 35 του πρωτοτύπου να αντιστοιχούν στις υπ' αρ. 1 έως 11 του παρόντος και τις παραπομπές στο ίδιο το χρονικό να μετατρέπονται εδώ σε ανεξάρτητες, όσο και των εικόνων, με τις υπ' αρ. 12 έως 15 να αντιστοιχούν στις Εικ. 1-4 του παρόντος. Αναφορικά με την ίδια τη μετάφραση, διευκρινίζεται ότι ο όρος "λειτουργικός" παραπέμπει στη χριστιανική λειτουργία. Τέλος, ως προς το περιεχόμενο του κειμένου, αναθεώρησης χρήζει το σχήμα για την εξέλιξη του αιθρίου στη Νικόπολη, εξαιτίας της αναγνώρισης της βασιλικής Α ως μεταγενέστερης της βασιλικής Ε (βλ. Βαραλής 2007).

Θερμές ευχαριστίες εκφράζονται στον Γενικό Γραμματέα της Εν Αθήναις Αρχαιολογικής Εταιρείας, ακαδημαϊκό, κ. Βασίλειο Πετράκο για την άδεια δημοσίευσης των εικόνων και στην κα. Ιωάννα Νίνου για τις διευκολύνσεις που παρείχε κατά την ψηφιοποίηση του σχετικού με τη Νικόπολη αρχειακού υλικού της Εταιρείας, η οποία πραγματοποιήθηκε στο πλαίσιο του έργου *Εξοπλισμός-Έκθεση Νέου Μουσείου Νικόπολης* της ΛΓ' Ε.Π.Κ.Α. Ακόμη, εκφράζω την ευγνωμοσύνη μου στη μεταφράστρια κα. Μαρία – Ελένη Σφαέλλου για τον ενδελεχή έλεγχο της μετάφρασης και τη διατύπωση προτάσεων που οδήγησαν στη βελτίωσή της, χωρίς ωστόσο να καθίσταται υπεύθυνη για λάθη ή παραλείψεις.

## Βιβλιογραφικές αναφορές

Βαραλής, Ι. 2007: “Τα χαρακτηριστικά της εκκλησιαστικής αρχιτεκτονικής της Νικόπολης: Παράλληλες και διαφοροποιήσεις”, στο Κ. Α. Ζάχος, Ν. Καράμπελας και Μ. Stork (επιμ. έκδ.), *Νικόπολις Β΄. Πρακτικά του δευτέρου Διεθνούς Συμποσίου για τη Νικόπολη (11-15 Σεπτεμβρίου 2002)*, Ίδρυμα Ακτία Νικόπολις, Πρέβεζα, 595–607.

Pallas, D. I. 1959: “Scoperte Archeologiche in Grecia negli anni 1956-1958”, *Rivista di Archeologia Christiana* 25, 187-223.

Spiro, M. 1978: *Critical corpus of the mosaic pavements on the Greek mainland, fourth / sixth centuries. With architectural surveys*, Garland, New York.

## Νικόπολη, Βασιλική Ε

### Ανασκαφή του Υπουργείου Παιδείας (1958)

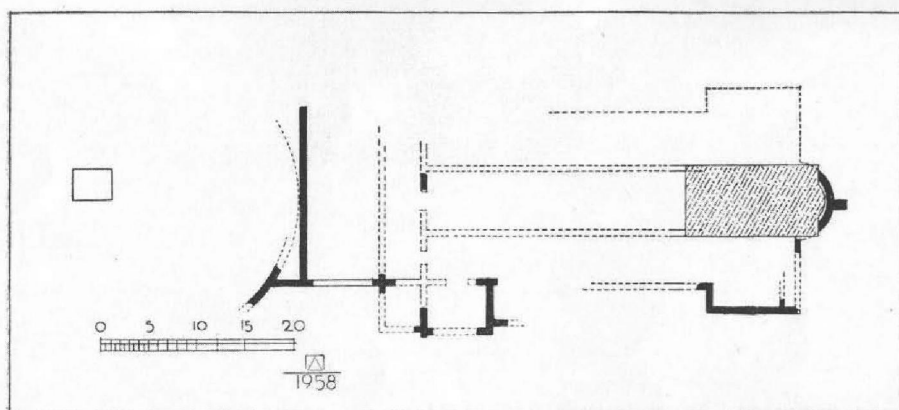
Στην περιφέρεια της Πρέβεζας, σε απόσταση 4 χλμ. νοτιοανατολικά της Νικόπολης, στη θέση της Νέας Εκκλησίας του Αγίου Μηνά, μία δοκιμαστική ανασκαφή που πραγματοποιήθηκε από τον γράφοντα αποκάλυψε μία παλαιοχριστιανική βασιλική. Και αυτή προστέθηκε στις βασιλικές της Νικόπολης ως βασιλική Ε. Επαναλαμβάνει τον αρχιτεκτονικό τύπο των βασιλικών Α και Δ: τρίκλιτη, με εξέχον εγκάρσιο κλίτος, ημικυκλική αφίδα στα ανατολικά και νάρθηκα στα δυτικά (Εικ. 1), αλλά είναι πολύ μεγαλύτερη από αυτές. Ο νάρθηκας της βασιλικής Ε εκτείνεται προς τα δυτικά και επικοινωνεί με ένα φαρδύ χώρο, με πλάτος σχεδόν διπλάσιο από εκείνο του νάρθηκα και προσβάσιμο μόνον από τα πλάγια (η είσοδος βρίσκεται προς τα νότια). Πιο δυτικά ανοίγεται μία αυλή, η οποία καταλήγει στα ανατολικά σε ημικύκλιο, σε επαφή με τον προηγούμενο χώρο, χωρίς ωστόσο να επικοινωνούν άμεσα. Σύμφωνα με όσα υποθέτω, στο κέντρο της αυλής υπαίθρια υπήρχε μία τετράπλευρη δεξαμενή, 4,00 × 3,20 μ. Προς το τμήμα νότια του κυρίως κλίτους και του νάρθηκα έχουν επισημανθεί προσκτίσματα, τα οποία δεν έχουν ακόμη ταυτιστεί καλά. Το εσωτερικό μήκος της κατασκευής, από τον ανατολικό

Stein, C. A. 2001: “In the Shadow of Nikopolis: Patterns of Settlement on the Ayios Thomas Peninsula”, στο J. Isager (επιμ. έκδ.), *Foundation and Destruction. Nikopolis and the Northwestern Greece. The archaeological evidence for the city destructions, the foundation of Nikopolis and the synoecism*, *Monographs of the Danish Institute at Athens* 3, Athens, 65-77.

Χαλκιά, Ε. 1997: “Βυζαντινή περίοδος. Παλαιοχριστιανική Τέχνη”, στο Μ. Β. Σακελλαρίου (γεν. επιμ.), *Ήπειρος, 4000 χρόνια ελληνικής ιστορίας και πολιτισμού*, Εκδοτική Αθηνών, Αθήνα, 166-181.

τοίχο του εγκάρσιου κλίτους έως το δυτικό τοίχο του κυρίως κλίτους, είναι 39,30 μ., ενώ έως το χώρο που επικοινωνεί με το νάρθηκα 51,85 μ. Εντός του νότιου πτερυγίου του εγκάρσιου κλίτους βρίσκεται προς τα ανατολικά ένα μικρό δωμάτιο με πλάτος 2,30 μ., προφανώς το παστοφόριο. Το πτερύγιο, ο νάρθηκας και ο δυτικός χώρος βρέθηκαν καλυμμένοι με ψηφιδωτά, αρκετά καλά διατηρημένα: τα τμήματα που αποκαλύφθηκαν έδειξαν διακοσμητικά συμπλέγματα και γεωμετρικά θέματα (Εικ. 2 και 3).

Το πιο ενδιαφέρον τμήμα της βασιλικής Ε είναι η αυλή με τη δεξαμενή, η οποία στερείται κάθε άμεσης επικοινωνίας με τους άλλους χώρους, αφιερωμένους αποκλειστικά στην άσκηση της λατρείας, μη επιτρέποντας να διευκρινιστεί το είδος της χρήσης που



Εικ. 1. Νικόπολη, Βασιλική Ε: Κάτοψη (σχέδιο Δ. Ι. Πάλλα, 1958).



Εικ. 2. Νικόπολη, Βασιλική Ε. Ψηφιδωτό δάπεδο του νότιου πτερυγίου (αρχείο της Εν Αθήναις Αρχαιολογικής Εταιρείας).

θα μπορούσε να εξυπηρετεί. Αν και θα ήταν ακόμη πρόωρο να εξαχθούν συμπεράσματα πριν από τη συστηματική ανασκαφή του μνημείου, πρέπει να σημειωθεί ότι μία παρόμοια διάταξη είναι γνωστή εδώ και χρόνια στη βασιλική Α των Φιλίππων, αλλά με τη



Εικ. 3. Νικόπολη, Βασιλική Ε. Ψηφιδωτό δάπεδο από το χώρο δυτικά του νάρθηκα (αρχείο της Εν Αθήναις Αρχαιολογικής Εταιρείας).

διαφορά ότι στους Φιλίππους η αυλή συνδέεται τόσο αρχιτεκτονικά όσο και λειτουργικά με το αίθριο, με τη χρήση διόδου,<sup>1</sup> και γι' αυτό επίσης με τη λειτουργική χρήση.<sup>2</sup> Δυστυχώς, ούτε εδώ είμαστε σε θέση να διευκρινίσουμε τη χρήση της. Επιπλέον η βασιλική της Ερμιόνης προσφέρει ένα τρίτο παράδειγμα αυλής με μεγάλη δεξαμενή (9,50 × 4,50 μ.).<sup>3</sup>

Σε αυτό το μνημείο η αυλή συνδέεται αρχιτεκτονικά και λειτουργικά με περισσότερο άμεσο τρόπο με τους χώρους του κτηρίου που είναι αφιερωμένοι αποκλειστικά στη λατρεία, δηλαδή το νάρθηκα και την ίδια τη βασιλική. Στη βασιλική Α

των Φιλίππων η παρουσία κρηνών στο αίθριο μαζί με τη δεξαμενή της αυλής σημαίνει ότι πιθανόν η εξαγνιστική τουλάχιστον χρησιμότητα της δεξαμενής δε συνέπιπτε ακριβώς με αυτή των μικρών κρηνών του αιθρίου. Να υποθέσουμε επομένως ότι αυτές οι δεξαμενές, οι οποίες θυμίζουν κατά κάποιο τρόπο το *impluvium* της ρωμαϊκής οικίας, χρησίμευαν ειδικά για το πλύσιμο των ποδιών;<sup>4</sup>

Στη βασιλική Ε ιδιαίτερο ενδιαφέρον παρουσιάζει ακόμη ο χώρος που παρεμβάλλεται ανάμεσα στην αυλή και το νάρθηκα. Είναι προφανές ότι δεν πρόκειται για ένα δεύτερο εξωτερικό νάρθηκα αλλά για ένα μετασχηματισμό του αιθρίου, προκειμένου να περιορίσει την έκτασή του και πολύ πιθανόν να κερδίσει ένα στεγασμένο χώρο. Μπορούμε πλέον να παρακολουθήσουμε την εξέλιξη της μορφής του αιθρίου στη Νικόπολη: από το ευρύχωρο αίθριο της βασιλικής Β,<sup>5</sup> ίσως της παλαιότερης ανάμεσα σε όλες τις γνωστές βασιλικές της Νικόπολης, στο στενό αίθριο της βασιλικής Α<sup>6</sup> και τελικά στο στεγασμένο χώρο της βασιλικής Ε. Σε αυτή την τελευταία περίπτωση έχουμε πιθανόν το πρώτο αναμφισβήτητο παράδειγμα της λιτής στην εξελιγμένη της μορφή, η οποία απαντά στις μεγάλες βυζαντινές εκκλησίες και αργότερα στο καθολικόν των μοναστηριών. Πρόκειται για μία μεταβολή του αιθρίου σε ένα χώρο λειτουργικό.<sup>7</sup>

Όσον αφορά στη χρονολόγηση της βασιλικής Ε, είμαστε σε θέση να έχουμε ενδείξεις από την παρουσία



**Εικ. 4. Νικόπολη, Βασιλική Ε. Δοκιμαστική ανασκαφή του νοτίου περυγίου. Στο βάθος, τα υπολείμματα από τον τοίχο του παστοφορίου (αρχείο της Εν Αθήναις Αρχαιολογικής Εταιρείας).**

του στενού παστοφορίου, εντός του νότιου περυγίου του εγκάρσιου κλίτους. Ανάμεσα στις βασιλικές της Ελλάδας, εδώ απαντά για πρώτη φορά ο ενδιάμεσος τοίχος συνδεδεμένος με οργανικό τρόπο ήδη από την αρχή της ανέγερσης της βασιλικής, ως ένας απολύτως απαραίτητος λειτουργικός της χώρος. Όταν το δάπεδο του περυγίου καλύφθηκε με ψηφιδωτά, αυτός ο ενδιάμεσος τοίχος ήδη υπήρχε (Εικ. 4).

Οι αντίστοιχοι στενοί χώροι στη βασιλική Β της Νικόπολης δεν είναι βέβαιο εάν ανήκουν στην αρχική φάση ή σε αναμορφώσεις που έγιναν μετά από την ολοκλήρωση του κτηρίου. Από τις ανασκαφές της Κορίνθου – βασιλική της Σκουτέλας<sup>8</sup> και του Λεχαιού<sup>9</sup> – επιβεβαιώθηκε ότι τα παστοφόρια αυτού του τύπου είναι για την Ελλάδα ένα στοιχείο εισηγμένο, πιθανόν από την Ιορδανία, κατά τις πρώτες δεκαετίες του 6<sup>ου</sup> αι. μ.Χ. Ειδικά στην Κόρινθο αυτά τα παστοφόρια φαίνεται να έχουν κατασκευαστεί μεταξύ των ετών 522 και 551 μ.Χ., γι' αυτό έχουν προστεθεί κοντά στο ιερό των βασιλικών πολύ μετά από το τέλος

της κατασκευής τους.<sup>10</sup> Κατά συνέπεια η βασιλική Ε της Νικόπολης, στην οποία αυτά τα παστοφόρια είναι πιο πλατιά και αποκαλύπτουν έναν καθιερωμένο πλέον τύπο,<sup>11</sup> πρέπει να αναχθεί στην ίδια εποχή ή καλύτερα προς τα μέσα ή ακόμη και μέσα στο τρίτο τέταρτο του 6<sup>ου</sup> αι. μ.Χ. Επομένως είναι αξιοσημείωτο ότι στις βασιλικές Α και Δ της Νικόπολης δεν απαντούν παστοφόρια όπως εκείνα που περιγράφηκαν· πιθανόν να χρησιμοποιήθηκαν διαχωριστικά, προκειμένου να προστατευθούν – όπως τουλάχιστον στη βασιλική Α – τα ωραία ψηφιδωτά, από τη στιγμή που στο ίδιο κέντρο και την ίδια εποχή σίγουρα το λειτουργικό έθιμο δε θα μπορούσε παρά να είναι ένα και μοναδικό.

Επέμεινα στην ανάλυση των χαρακτηριστικών της βασιλικής Ε για να υπογραμμιστεί, όχι τόσο η σπουδαιότητα της Νικόπολης ως τόπου αρχαιολογικής έρευνας για την παλαιοχριστιανική περίοδο στην Ελλάδα, όσο η χρησιμότητα της επανάληψης της προσπάθειας της έρευνας σε πιο ευρεία κλίμακα, για τα προτερήματα που προσφέρει η έρευνα σε μία κλειστή αρχαιολογική περιοχή, για το σύνολο των συμπερασμάτων προς όφελος της ιστορίας της τέχνης και της μελέτης της εξέλιξης της διαρρύθμισης των παλαιοχριστιανικών εκκλησιών σε σχέση με την εξέλιξη της λατρείας.

Δ. Ι. Πάλλας

Μετάφραση: Δ. Ν. Σακκάς

### Υποσημειώσεις άρθρου (χρονικού) Δ. Ι. Πάλλας

1. P. Lemerle, *Philippes et la Macédoine orientale à l'Époque Chrétienne et Byzantine. Recherches d'Histoire et d'Archéologie*, De Boccard, Paris, 1945, σελ. 297 κ.ε., πίν. XXXV-XXXVI. Οι διαστάσεις της δεξαμενής είναι 6,60 × 5,00 μ.
2. Πρβλ. Δ. Πάλλας, “Αρχαιολογικά-λειτουργικά”, *Επετηρίς Εταιρείας Βυζαντινών Σπουδών* 20, 1950, 279 κ.ε. και 299 κ.ε. Α. Κ. Ορλάνδος, *Η ξυλόστεγος Παλαιοχριστιανική Βασιλική της Μεσογειακής Λεκάνης*, Βιβλιοθήκη της εν Αθήναις Αρχαιολογικής Εταιρείας αρ. 36, 1952-1956, I, σελ. 116.
3. E. Stassinopoulou, “Scoperte Archeologiche in Grecia”, *Rivista di Archeologia Christiana* XXXII, 1956, 97-8, εικ. 2.
4. D. I. Pallas, “Scoperte Archeologiche in Grecia negli anni 1956-1958”, *Rivista di Archeologia Christiana* XXXV, 1959, σελ. 216-217.
4. Πράγματι, είναι πολύ γνωστή η παλαιοχριστιανική συνήθεια του πλυσίματος των ποδιών.
5. Γ. Σωτηρίου, “Ανασκαφαί Νικοπόλεως”, *Πρακτικά της εν Αθήναις Αρχαιολογικής Εταιρείας* 1938, σελ. 114 και πίν. I.
6. Κάτοψη της βασιλικής στο Γ. Σωτηρίου, “Αι παλαιοχριστιανικά βασιλικά της Ελλάδος”, *Αρχαιολογική Εφημερίς* 1929, σελ. 206, εικ. 37. Ορλάνδος (ό.π. υποσ. 2), εικ. 134. Για τα χρονολογικά ζητήματα της βασιλικής Α βλ. E. Kitzinger, “Studies on Late Antique and Early Byzantine Floor Mosaics I. Mosaics at Nikopolis”, *Dumbarton Oaks Papers* 6, 1951, σελ. 84 κ.ε. Πρβλ. τις δύο κατόψεις στο Ορλάνδος (ό.π. υποσ. 2), σελ. 101.
7. Πάλλας (ό.π. υποσ. 2), σελ. 286.
8. Stassinopoulou (ό.π. υποσ. 3), σελ. 97, εικ. 1.
9. Pallas (ό.π. υποσ. 3), σελ. 207-212.
10. Βλ. Δ. Ι. Πάλλας, “Ανασκαφή εν Παλαιά Κορίνθω”, *Πρακτικά της εν Αθήναις Αρχαιολογικής Εταιρείας* 1954, σελ. 211-13 και 218. Α. Κ. Ορλάνδος, “Κόρινθος. Λέχαιον”, *Το έργον της Αρχαιολογικής Εταιρείας κατά το 1956*, σελ. 74. Πρβλ. ακόμη Δ. Ι. Πάλλας, Βιβλιοκρισία του Ορλάνδος (ό.π. υποσ. 2), *Θεολογία* 29, 1958, σελ. 341-342.
11. Πλάτος παστοφορίων: Λέχαιο: 1,14 μ. Σκουτέλα: 1,80 μ. Νικόπολη Β: 1,15 μ. Νικόπολη Ε: 2,30 μ.

# Η ΟΜΟΣΠΟΝΔΙΑ ΕΞΩΡΑΪΣΤΙΚΩΝ ΕΚΠΟΛΙΤΙΣΤΙΚΩΝ ΣΥΛΛΟΓΩΝ ΣΑΛΑΜΙΝΑΣ ΓΙΑ ΤΑ ΜΝΗΜΕΙΑ ΚΑΙ ΤΟΝ ΠΟΛΙΤΙΣΜΟ

Από την κεντρική εκδήλωση στο Δημαρχείο Σαλαμίνας (Φεβρ. 2009)

*Το πρωί της Κυριακής 15 Φεβρουαρίου 2009 πραγματοποιήθηκε, στην Αίθουσα Δ. Μπόγρη στο Δημαρχείο Σαλαμίνας, μεγάλη εκδήλωση για την κοπή της Πρωτοχρονιάτικης Πίτας της Ομοσπονδίας Εξωραϊστικών Εκπολιτιστικών Συλλόγων Σαλαμίνας (Ο.Ε.Ε.Σ.Σ.), με ομιλίες του Προέδρου κ. Νίκου Ευθυμίου και του Γεν. Γραμματέα κ. Δημήτρη Τσουραμάνη. Στο πλαίσιο της εκδήλωσης, πέρα από την απόδοση μεταθανάτιας τιμής στον Γιάννη Χιώτη, παλαιότερο δραστήριο Αντιπρόεδρο της Ομοσπονδίας, απονεμήθηκε πλακέτα στον Αν. Καθηγητή Γιάννο Γ. Λώλο “τιμής ένεκεν, σε αναγνώριση της πολύχρονης προσφοράς του στην ανάδειξη της ιστορίας της Νήσου Σαλαμίνας”.*

Ο χαιρετισμός του Γ. Λώλου:

“Ευχαριστώ θερμά το Προεδρείο της Ομοσπονδίας Εξωραϊστικών Συλλόγων Σαλαμίνας για την απόφασή του να μου απονεμίσει αυτή την τιμητική διάκριση.

Είναι η τέταρτη που μου δίδεται από φορέα του ιστορικού νησιού, μετά από αυτή της Κοινότητας Σεληνίων, πριν από είκοσι (20) περίπου χρόνια, και αυτές του Δήμου Σαλαμίνας και του Salamis Bridge Club, πριν από δέκα (10) χρόνια. Αισθάνομαι, ειλικρινά,



**Στιγμιότυπο από την απονομή της τιμητικής διάκρισης στον Γ. Λώλο από τον Πρόεδρο της Ο.Ε.Ε.Σ.Σ. Ν. Ευθυμίου.**

την έννοια του τόπου...

Αποδέχομαι, με συγκίνηση, την σημερινή αναγνώριση, εφόσον εκτιμώ ιδιαίτερα την ιστορία και το έργο της Ομοσπονδίας και παρακολουθώ τις παρεμβάσεις και τους άνισους, αλλά όχι μάταιους, αγώνες της για την προστασία του περιβάλλοντος και της φυσιογνωμίας της Σαλαμίνας και για την βελτίωση της ποιότητας ζωής των κατοίκων της.

Κύριε Πρόεδρε,

Πέρα από την έκφραση των ευχαριστιών μου, εύχομαι σε εσάς, στα μέλη σας και σε όλους τους παρευρισκόμενους υγεία και καλή δύναμη”.

Τα κύρια σημεία της κεντρικής ομιλίας του Προέδρου Ν. Ευθυμίου:

“Το θέμα της προστασίας και προβολής των αρχαιολογικών και ιστορικών χώρων και μνημείων της Σαλαμίνας είναι για την Ομοσπονδία μας, ιδιαίτερος σημαντικός, επειδή συνδέεται και με την προστασία του περιβάλλοντος και τη διατήρηση του τοπίου. Πιστεύουμε ότι η ανάδειξη των μνημείων θα συμβάλει αποφασιστικά στην τουριστική ανάπτυξη, στην αύξηση της απασχόλησης και στη γενικότερη αναβάθμιση του τόπου. Το δύσκολο αυτό έργο, που είναι μία μόνιμη επένδυση στον πολιτισμό και στον τουρισμό, με πολλαπλά οφέλη για τη νήσο, απαιτεί συλλογική προσπάθεια και συνεργασία μεταξύ του Υπουργείου Πολιτισμού, της Νομαρχιακής και Τοπικής Αυτοδιοίκησης και άλλων τοπικών φορέων. Στον τομέα αυτό γίνονται βήματα, αλλά είναι πολλά ακόμη που πρέπει να επιτευχθούν. Θα χρειασθούν, επίσης, η ευαισθητοποίηση του κόσμου και η συμβολή μεγάλων χορηγών.

Στον χάρτη της Σαλαμίνας έχουν πλέον προστεθεί πέντε (5) νέοι αρχαιολογικοί χώροι, κηρυγμένοι από το



ΥΠ.ΠΟ. (από το 2004), στο νότιο τμήμα της νήσου, και συγκεκριμένα τοποθεσίες στις περιοχές Μαρούδι, Περιστερία, οροπέδιο Γκίνανι, Κολώνες και Κανάκια. Έργα ανάδειξης εκτελούνται σταθερά τα τελευταία χρόνια μόνον στα Κανάκια, από το Πανεπιστήμιο Ιωαννίνων, με την αρωγή του Ομίλου “Ακάμας”. Εκκρεμεί ακόμη, δυστυχώς, για τους πέντε (5) χώρους, η τοποθέτηση των βασικών ενημερωτικών πινακίδων από το ΥΠ.ΠΟ., ενώ έχουν παραγγελθεί από την αρμόδια Εφορεία Αρχαιοτήτων Πειραιώς από τον Μάρτιο του 2007.

Στην περιοχή της Κλασικής πόλης στο Αμπελάκι, όπου αποκαλύπτονται αρχαιότητες από τις σωστικές ανασκαφές της Αρχαιολογικής Υπηρεσίας, είναι απολύτως επιβεβλημένες, πέραν των αναγκαίων απαλλοτριώσεων, οι ενοποιήσεις και διαμορφώσεις χώρων και μνημείων, ιδιαίτερα στην περιοχή του μυχού του αρχαίου λιμένος ώστε να αλλάξει κάποτε η σημερινή εικόνα, που διαμορφώθηκε κατά τις τελευταίες δεκαετίες, λόγω της πτώσης των αξιών και της δραματικής υποχώρησης της έννοιας του δημοσίου συμφέροντος.

Στην Μαγούλα της Κυνοσούρας, “σημαντικότερη αλλά άτυχη αρχαιολογική θέση”, σύμφωνα με τον χαρακτηρισμό του Γ. Λώλου, όπου τοποθετείται ο Τύμβος ή πολυάνδρειον των Σαλαμινομάχων, θα πρέπει να συνεχισθούν και να ολοκληρωθούν οι ανασκαφές της Αρχαιολογικής Υπηρεσίας, με συστηματικό τρόπο και σε όλη την έκταση του υψώματος και να γίνει η οριστική διαμόρφωση του χώρου, ως αποτέλεσμα συνεργασίας του ΥΠ.ΠΟ και της Τοπικής Αυτοδιοίκησης, με την συμπαράσταση της Νομαρχίας.

(....)

Η ίδρυση ενός αρχαιολογικού μουσείου στην Ελλάδα είναι δύσκολη και χρονοβόρα υπόθεση, που μπορεί να κρατήσει και δεκαετίες... Με ικανοποίηση, πληροφορούμεθα ότι η μεγαλώνυμη, αλλά “ακριτική”, ακόμη, Σαλαμίνα θα αποκτήσει σε λίγο καιρό Νέο Αρχαιολογικό Μουσείο, οργανωμένο από την τοπική Εφορεία Αρχαιοτήτων, στο ανακαινισμένο κτήριο του παλαιού Καποδιστριακού 1<sup>ου</sup> Δημοτικού Σχολείου Σαλαμίνας, στην Κούλουρη, όπου θα εκτίθενται τα σημαντικότερα ευρήματα των ανασκαφών από διάφορες θέσεις, και το οποίο, πολύ σύντομα, θα καταστεί πόλος έλξης Ελλήνων και ξένων επισκεπτών, με ευεργετικές επιπτώσεις στην εικόνα και στην οικονομία της νήσου.

Τέλος, υπάρχουν και δύο πρωτοβουλίες, των οποίων η επιτυχής εξέλιξη, θα συμβάλει σημαντικά στην πολιτιστική και οικονομική ανάπτυξη της νήσου: Αφορούν α) στην ίδρυση ενός πρότυπου Κέντρου Προβολής Μνημείων, με κύριες αναφορές στις μορφές του Αίαντος και του Ευριπίδη, στο κτήριο του παλαιού Δημοτικού Σχολείου στην πλατεία Αιαντείου, που έχει σχεδιασθεί και προταθεί στον Δήμο Σαλαμίνας από τον Όμιλο “Ακάμας”, και β) στη δημιουργία ενός Κέντρου Τεκμηρίωσης και Προβολής της Ναυμαχίας της Σαλαμίνας, σε κατάλληλο σημείο, με την επιστημονική συνδρομή, ενδεχομένως, του ιδίου Ομίλου, και όπως έχει εξαγγελθεί, προγραμματικά, από τη Δημοτική Αρχή των Αμπελακίων”.

## “ ΑΙΑΝΤΕΙΑ 2009 ”

### ΒΡΑΒΕΥΣΗ ΤΟΥ ΟΜΙΛΟΥ “ ΑΚΑΜΑΣ ” ΚΑΙ ΤΗΣ ΑΡΧΑΙΟΛΟΓΙΚΗΣ ΟΜΑΔΟΣ ΤΟΥ ΠΑΝΕΠΙΣΤΗΜΙΟΥ ΙΩΑΝΝΙΝΩΝ

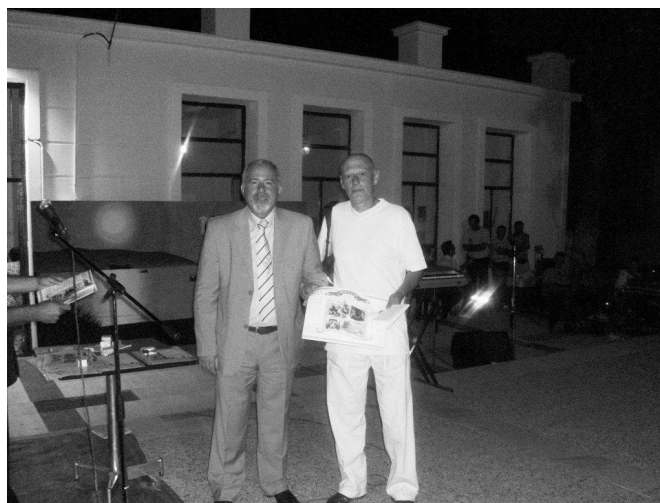
Το βράδυ της Κυριακής 9 Αυγούστου 2009, στο πλαίσιο ευρύτερης εκδήλωσης που έγινε στην πλατεία Αιαντείου, ο Δήμαρχος Σαλαμίνας κ. Σπύρος Σοφράς απένειμε αναμνηστικό δίπλωμα στην αρχαιολογική ομάδα του Ομίλου “Ακάμας” για τη συμμετοχή της στις εορταστικές και αθλητικές εκδηλώσεις των “Αιαντείων 2009”. Εκ μέρους του Ομίλου το δίπλωμα παρέλαβαν ο κ. Νίκος Γαβριήλ, μέλος του Δ.Σ., και η σύζυγός του Κα Κωνσταντίνα Μπαϊραμίδου. Ο Πρόεδρος του Δ.Σ., λόγω αδυναμίας του να παρευρίσκεται, απέστειλε τον παρακάτω χαιρετισμό:

“Εκ μέρους της ομάδος της Πανεπιστημιακής Ανασκαφής Σαλαμίνας, θέλω να σας ευχαριστήσω θερμά για την απονομή του τιμητικού διπλώματος και συγχρόνως να σας συγχαρώ για την εξαιρετικά επιτυχή διοργάνωση των φετεινών “Αιαντείων”, που αναβιώνουν, κατά κάποιον τρόπο, τις αρχαίες Αθηναϊκές εορτές προς τιμήν του Αϊάντος, στους χώρους του ιστορικού νησιού.

Από την πλευρά μας, πέρα από τη συνέχιση της αποκάλυψης και ανάδειξης των σημαντικών μνημείων στην περιοχή Κανακίων, προχωρούμε, στο πλαίσιο των δράσεων του Ομίλου “Ακάμας”, και σε στενή συνεργασία με την Τοπική Αυτοδιοίκηση και τον Αναπτυξιακό Σύνδεσμο Σαλαμίνας, στην πραγματοποίηση ενός πρωτοποριακού έργου, στον τομέα του πολιτισμού, με σαφή αναπτυξιακό χαρακτήρα:

Κατά το προσεχές διάστημα, το παλαιό Δημοτικό Σχολείο, σε αυτήν την πλατεία, θα αναδειχθεί σε “Αϊάντειο και Ευριπίδειο Κέντρο”, ένα πρότυπο πολιτιστικό κέντρο, με ρόλο εκθεσιακό, πληροφοριακό και εκπαιδευτικό, που θα αποτελέσει πόλο έλξης Ελλήνων και ξένων επισκεπτών στις πολιτιστικές διαδρομές τους στη νότια Σαλαμίνα και θα αναβαθμίσει σημαντικά τον χώρο όπου βρισκόμαστε.

Μαζί με τις ευχαριστίες μας, σας ευχόμαστε καλή συνέχεια”.



Ο Δήμαρχος Σαλαμίνας κ. Σπ. Σοφράς, μαζί με τον κ. Ν. Γαβριήλ, κατά την απονομή του διπλώματος. Στο βάθος, το προετοιμαζόμενο “Αϊάντειο και Ευριπίδειο Κέντρο”.



Το αναμνηστικό δίπλωμα που απονεμήθηκε στον Όμιλο “Ακάμας” για τη συμμετοχή του στα “Αϊάντεια 2009”.

## ΕΠΙΣΚΕΠΤΕΣ ΣΤΟΥΣ ΧΩΡΟΥΣ ΤΩΝ ΕΡΕΥΝΩΝ ΣΤΑ ΚΑΝΑΚΙΑ ΚΑΙ ΣΤΑ ΠΕΡΙΣΤΕΡΙΑ

Όπως και κατά τα προηγούμενα έτη, κατά το 2009 πραγματοποιήθηκαν επισκέψεις μεγάλων ή μικρών ομάδων, καθώς και ενδιαφερομένων ατόμων, στους χώρους των ερευνών του Πανεπιστημίου Ιωαννίνων στα Κανάκια και στα Περιστέρια, κυρίως κατά τη διάρκεια της μακράς ερευνητικής περιόδου (Φθινόπωρο του 2009).

Ειδικότερα, ξεναγήθηκαν συστηματικά στα μνημεία των περιοχών αυτών, μετά από προηγούμενη συνεννόηση με τους ανασκαφείς, οι παρακάτω:

1. Οι φοιτητές της Αμερικανικής Σχολής Κλασικών Σπουδών των Αθηνών, συνοδευόμενοι από την Καθηγήτρια Κα Margaret Miles (Κανάκια, 13.3.2009).
2. Τα μέλη του Κ.Α.Π.Η. του Δήμου Αμπελακίων, με συντονίστρια την Σύμβουλο Κα Αθηνά Μεαγκώφ (Κανάκια, 14.3.2009).
3. Ομάδα μαθητών του 5ου Δημοτικού Σχολείου Σαλαμίνας, συνοδευόμενοι από την εκπαιδευτικό Κα Αργυρώ Βιλλιώτη (Κανάκια, Άνοιξη 2009).
4. Μεγάλη ομάδα Σαλαμινίων και άλλων επισκεπτών, με συντονίστρια την Σύμβουλο Κα Μίνα Μπούτση και με την συμμετοχή διευθυντικών στελεχών του Κέντρου Υγείας Σαλαμίνας, στο πλαίσιο των “Αιαντείων 2009” (Κανάκια, 14.7.2009).
5. Οι φίλοι του Μουσείου Γουλανδρή Φυσικής Ιστορίας, με συντονίστρια την Κα Άννα Κρεμέζη-Μαργαριτούλη (Κανάκια, 10.10.2009).
6. Οι ερευνητές από την Γερμανική ανασκαφή της Τίρυνθος Ελευθερία Καρδαμάκη, Ulrich Thaler και Vasco Hachtmann (Κανάκια, 10.10.2009).
7. Οι μαθητές της 6ης Τάξεως του Δημοτικού Σχολείου Αμπελακίων, συνοδευόμενοι από εκπαιδευτικούς (Κανάκια, 23.10.2009).
8. Ο κ. Αθανάσιος Παπαδόπουλος, Ομότιμος Καθηγητής Προϊστορικής Αρχαιολογίας του Πανεπιστημίου Ιωαννίνων (Κανάκια, 23.10.2009).
9. Ο βουλευτής της Β΄ Πειραιώς κ. Δημήτριος Λιντζέρης, μαζί με τον γραμματέα του, τον κ. Μίμη Ροκίδη, εκδότη της εφημερίδος *Η Νέα Σαλαμίνα*, και την σύζυγό του (Σπήλαιο Ευριπίδη-Ιερό Διονύσου, 2.11.2009).
10. Οι ερευνητές, “Οδυσσείς” της Αρχαιολογίας των βραχονησίδων, κ. Άδωνις Κύρου και κ. Δημήτριος Αρτέμης (Περιστέρια-Κανάκια, Δεκέμβριος 2009).



Κανάκια. Από την επίσκεψη των μελών του Κ.Α.Π.Η. του Δήμου Αμπελακίων.



**Κανάκια. Από την ξενάγηση ομάδος Σαλαμινίων επισκεπτών στο πλαίσιο των “Αιαντείων 2009”.**



**Κανάκια. Από την επίσκεψη των ερευνητών της Ανασκαφής Τίρυνθος.**



**Κανάκια. Από την επίσκεψη των μαθητών της 6ης Τάξης του Δημοτικού Σχολείου Αμπελακίων.**



**Κανάκια. Από την επίσκεψη του Ομότιμου Καθηγητή Αρχαιολογίας κ. Αθαν. Παπαδόπουλου (δευτέρου εξ αριστερών).**



**Περιστέρια, Ιερό Διονύσου. Από την επίσκεψη του βουλευτή κ. Δημητρίου Λιντζέρη και του ζεόγου Ροκίδη.**

(συνέχεια από τη σελ. 1)

πίδειο Κέντρο”) στο κτήριο του παλαιού Δημοτικού Σχολείου στην πλατεία του Αιαντείου, από τον Όμιλο “Ακάμας”, σε συνεργασία με τον Αναπτυξιακό Σύνδεσμο Σαλαμίνοσ και τον Δήμο Σαλαμίνοσ. Είχαμε στενή και γόνιμη συνεργασία με την Πρόεδρο κα Μ. Μπούτση και τον Δήμαρχο κ. Σπ. Σοφρά, ώστε να αρχίσει η υλοποίηση αυτού του σημαντικόσ έργου κατά τουσ πρώτουσ μήνεσ του 2010. Ήδη εκπονείται η κτηριολογική μηχανολογική μελέτη από την ειδική συνεργάτιδα-αρχιτέκτονα κα Φωτεινή Βλαχάκη για τη νέα χρήση του παραδοσιακόσ κτηρίου, ενώ θα ακολουθήσει σε επόμενο στάδιο, η εκπόνηση της μουσειολογικήσ – μουσειογραφικήσ μελέτησ. Η βασική χρηματοδότηση θα προέλθει από το Πρόγραμμα “ΘΗΣΕΑΣ”, αλλά θα υπάρξουν και χορηγοί.

6. Υπήρξε τακτική συνεργασία με την κα Μίνα Μπούτση, Πρόεδρο του Αναπτυξιακόσ Συνδέσμου Σαλαμίνοσ για την πραγματοποίηση του έργου της τοποθέτησ, σε κομβικά σημεία, πινακίδων, στην Ελληνική και Αγγλική, που θα διευκολύνουν σημαντικά την πρόσβαση τουσ βασικόσ αρχαιολογικόσ χώροσ του νησιού. Το έργο έχει περιληφθεί στο πρόγραμμα του Αναπτυξιακόσ Συνδέσμου, ο οποίοσ θα καλύψει πλήρωσ το σχετικό κόστος. Ήδη έχει γίνει, με ευθύνη μας και σε συνεννόηση με την Αρχαιολογική Υπηρεσία, η παράδοση τουσ δίγλωσσων κειμένων τουσ κατασκευαστή.

7. Στον τομέα της ανάδειξησ του χώροσ του Σπηλαιού



Μέλη του Δ.Σ. του Ομίλου κατά την τελευταία τακτική Γενική Συνέλευση (15.1.2010).

του Ευριπίδη – Ιερού του Διονύσου στα Περιστερία σημειώθηκαν θετικότατεσ εξελίξεισ κατά το Φθινόπωρο του 2009. Μετά από συνεννόηση με τουσ αρμόδιεσ Εφορείεσ Αρχαιοτήτων, πραγματοποιήθηκαν από το Πανεπιστήμιο Ιωαννίνων (με χρηματοδότηση από τον φορέα αυτόν) βασικήσ εργασιεσ διαμόρφωσησ της ανοδικήσ ατραπού και του χώροσ του Ελληνιστικόσ Ιερού του Διονύσου, ώστε τα μνημεία να είναι πλέον επισκέψιμα, σε συνδυασμό με την τοποθέτηση πινακίδων, με τη συμβολή ίσωσ του Ομίλου.

Παράλληλα, μετά από δική μας πρόταση, ο Αναπτυξιακόσ Σύνδεσμοσ Σαλαμίνοσ θα προχωρήσει σύντομα στην ενδεικνυόμενη διαμόρφωση (επίστρωση) του ανηφορικόσ χωματόδρομου, από την παραλία μέχρι την αρχή του αρχαιολογικόσ χώροσ, με τη συνεργασία της 26<sup>ης</sup> Ε.Π.Κ.Α., και μάλιστα αποδίδει ιδιαίτερη σημασία στο έργο αυτό (“Οδό Ευριπίδη”).

8. Έγινε εκτενήσ συζήτηση στο Δ.Σ. για την καλύτερη δυνατή αξιοποίηση της γενναίασ χορηγίασ της κασ Ελένησ Κριτσική-Πάλλα, συζύγου του αείμνηστου Καθηγητή Δημητρίου Ι. Πάλλα, προς τον Όμιλο, για την οποία την ευχαριστούμε θερμά, με ανοικτή, πλέον, την προοπτική για την υλοποίηση του προγράμματοσ αναστήλωσ και ανάδειξησ του σημαντικόσ Πρωτοβυζαντινού ταφικόσ μνημείου στο Πυργιακόνη, εντόσ του αρχαιολογικόσ χώροσ τουσ Κανακίων, που είχε αποκαλύψει το 1987 ο Δ. Πάλλασ.

9. Πραγματοποιήθηκε, με ευθύνη μας, η τελική σύνθεση δύο έγχρωμων ενημερωτικόσ πολυτύχων, στην Ελληνική και Αγγλική, για το Σπήλαιο του Ευριπίδη – Ιερό του Διονύσου και την Ακρόπολη του Αίαντοσ, με την προοπτική (και την ελπίδα) να εκτυπωθούν σε μεγάλο αριθμό αντιτύπων από τη Δημοτική Κοινωφελή Επιχείρηση Σαλαμίνοσ (ΔΗ.Κ.Ε.ΣΑ) του Δήμου Σαλαμίνοσ ή από άλλο φορέα, και να διατεθούν στο ευρύ κοινό.

10. Τέλοσ, εκτυπώθηκε κάρτα στην οποία προβάλλεται ένα Μυκηναϊκό έκθεμα του Αρχαιολογικόσ Μουσείου Σαλαμίνοσ από τα Κανάκια, με τουσ θερμέσ ευχέσ μας για το 2010”.

## ΑΠΟ ΤΗ ΔΡΑΣΗ ΤΩΝ ΜΕΛΩΝ ΤΟΥ ΟΜΙΛΟΥ (2009)

### Παναγιώτης Βελτανισιάν

“Λαγνεία και καταστολή στο Βυζάντιο”, περ. *Βάκιλος*, τεύχ. 2, 2009, 4-5.

“Η αρχαιοκαπηλία στη Σαλαμίνα. Μία πρώτη καταγραφή”, περ. *Βάκιλος*, τεύχ. 2, 2009, 70-78.

“Ανοίγοντας το αρχείο της Σαρωνικής Πνοής. Μέρος πρώτο: Τέλλος Άγρας”, περ. *Βάκιλος*, τεύχ. 2, 2009, 93-97.

“Ακάμας, 2008”, περ. *Βάκιλος*, τεύχ. 2, 2009, 98.

### Φάνης Π. Καπαραλιώτης

Άρθρα με θέματα από τη νεώτερη ιστορία και λαογραφία της Σαλαμίνας, στην εφημερίδα *Πολίτης με Δικαίωμα*, Άρ. φύλ. 28-35.

### Γιάννος Γ. Λώλος

Παρουσίαση αναρτημένης ανακοίνωσης (poster) με τίτλο “Ελληνιστικό κεραμοποιείο στα Κανάκια Σαλαμίνας” στην *Η΄ Επιστημονική Συνάντηση για την Ελληνιστική Κεραμική*, που οργανώθηκε στα Ιωάννινα (5-9 Μαΐου 2009).

Ομιλία για τα νεώτερα δεδομένα από την ανασκαφή στα Κανάκια: στο Μουσείο Κυκλαδικής Τέχνης (9.3.2009), στο Πανεπιστήμιο Θεσσαλίας (10.6.2009) και στο Δήμο Σαλαμίνας, στο πλαίσιο των “Αιαντείων 2009” (10.7.2009).

Ομιλία για το νέο βιβλίο *Εκατό χρόνια θέατρο* (Εκδόσεις Δωδώνη, 2009) του γνωστού θεατρικού συγγραφέα Γιάννη Ε. Μαγιάτη σε εκδήλωση, μαζί με άλλους ομιλητές, στην Αίθουσα Δ. Μπόγρη στο Δημαρχείο Σαλαμίνας, στις αρχές Απριλίου 2009.

Ομιλία για τις υποβρύχιες έρευνες στις νότιες ακτές της Σαλαμίνας στο Ινστιτούτο της Δανίας στην Αθήνα (11.5.2009), στο πλαίσιο της παρουσίασης του έργου του Ινστιτούτου Εναλίων Αρχαιολογικών Ερευνών κατά τα έτη 2005-2008.

Συνεργασία με τους υπευθύνους της ΚΣΤ΄ Ε.Π.Κ.Α. για τη διευθέτηση και τεκμηρίωση των ευρημάτων Περιστερίων και Κανακίων στις προθήκες του Αρχαιολογικού Μουσείου Σαλαμίνας.

### Χριστίνα Μαραμπέα

Συνεργασία με τους υπευθύνους της ΚΣΤ΄ Ε.Π.Κ.Α. για τη διευθέτηση και τεκμηρίωση των ευρημάτων Περιστερίων και Κανακίων στις προθήκες του Αρχαιολογικού Μουσείου Σαλαμίνας.

Σχεδιασμός-επιμέλεια δύο δίγλωσσων ενημερωτικών τετραπύχων για το Σπήλαιο του Ευριπίδη-Ιερό Διονύσου στα Περιστέρια και για την Μυκηναϊκή ανακτορική ακρόπολη στα Κανάκια.

Ξεναγηση μεγάλης ομάδος επισκεπτών στο πλαίσιο των “Αιαντείων 2009” στο χώρο των ανασκαφών στα Κανάκια (14.7.2009) και άλλες ξεναγήσεις κατά τη διάρκεια των ανασκαφών του 2009.

### Μελέτης Τούτσης

“Σαλαμίνα: γνωστές και άγνωστες σελίδες του ιστορικού της παρελθόντος. Μέρος Α΄ (Αρχαία και Βυζαντινή, Ευρωπαϊκή Περιηγητική Γραμματεία)”, περ. *Βάκιλος*, τεύχ. 2, 2009, 79-89.

### Γιάννης Χαιρετάκης

Παρουσίαση αναρτημένης ανακοίνωσης (poster) με τίτλο “Ελληνιστική κεραμική από το Αμπελάκι Σαλαμίνας” στην *Η΄ Επιστημονική Συνάντηση για την Ελληνιστική Κεραμική*, που οργανώθηκε στα Ιωάννινα (5-9 Μαΐου 2009).

**ΑΚΑΜΑΣ**  
**ΟΜΙΛΟΣ ΑΝΑΔΕΙΞΗΣ ΜΝΗΜΕΙΩΝ ΣΑΛΑΜΙΝΟΣ**  
ΕΤΟΣ ΙΔΡΥΣΕΩΣ 2006

**Ενημερωτικό Δελτίο Αρ. 4**  
**Μάρτιος 2010**

**Εκδότης:**  
Ακάμας,  
Όμιλος Ανάδειξης Μνημείων Σαλαμίνας

**Επιστημονικός Υπεύθυνος:**  
Γιάννος Γ. Λώλος

**Συντακτική Ομάδα Τεύχους:**  
Παναγιώτης Βελτανισιάν  
Χριστίνα Μαραμπέα  
Σόνια Σολωμού

**Σχεδιασμός-Επιμέλεια εντύπου:**  
Χριστίνα Μαραμπέα

**Εκτύπωση:**  
Δημήτρης Καρράς

ISSN: 1791-2334

© Ακάμας,  
Όμιλος Ανάδειξης Μνημείων Σαλαμίνας

Απαγορεύεται η αναδημοσίευση, η αναπαραγωγή-ολική, μερική ή περιληπτική-, καθώς και η απόδοση κατά παράφραση ή διασκευή των κειμένων ή του εικονογραφικού υλικού του δελτίου, με οποιονδήποτε τρόπο, χωρίς προηγούμενη γραπτή άδεια από τους συγγραφείς και τον Επιστημονικό Υπεύθυνο-Διευθυντή της Πανεπιστημιακής Ανασκαφής Σαλαμίνας.

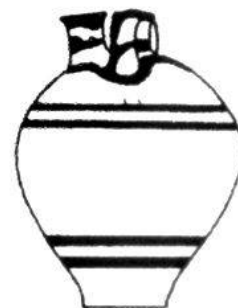
**ΔΙΟΙΚΗΤΙΚΟ ΣΥΜΒΟΥΛΙΟ**

**Πρόεδρος:** Γιάννος Γ. Λώλος  
**Αντιπρόεδρος:** Ανδρέας Βλαχόπουλος  
**Γεν. Γραμματέας:** Παναγιώτης Βελτανισιάν  
**Ειδ. Γραμματέας:** Χριστίνα Μαραμπέα  
**Ταμίας:** Γιάννης Παναγιωτόπουλος  
**Σύμβουλοι:** Νίκος Γαβριήλ  
Εύη Μικρομάστορα

**Νομικός Σύμβουλος:** Λεωνίδας Κ. Θανόπουλος

**ΕΞΕΛΕΓΚΤΙΚΗ ΕΠΙΤΡΟΠΗ**

Χρήστος Αγουρίδης • Ηλίας Σπονδύλης •  
Στέλλα Δεμέστιχα



**ΔΙΕΥΘΥΝΣΗ**

**Έδρα:**

Πατησίων 77-79, Αθήνα, 104 34.  
Τηλ./Fax. +30 210-8834118

**Γραφείο Σαλαμίνας:**

Ακτή Θεμιστοκλέους 38, Σελήνια  
Σαλαμίνας, 189 02.  
Τηλ./Fax. +30 210-4671775

www.akamas.gr

Email: info@akamas.gr

Αριθμός λογαριασμού τραπεζής (Eurobank):  
0026/0196/34/0200068916